



# Protector Suite 2009



La información proporcionada es precisa y fiable. Sin embargo, Upek, Inc no asume responsabilidad alguna por las consecuencias del uso de dicha información ni por ninguna violación de patentes u otros derechos por terceras partes que pudiesen resultar de dicho uso. No se otorga ninguna licencia mediante implicación o de otro modo bajo ninguna patente o derechos de patente de Upek, Inc. Las especificaciones mencionadas en esta publicación están sujetas a modificaciones sin previo aviso. Esta publicación sustituye y reemplaza a toda la información proporcionada previamente. Los productos de Upek, Inc no están autorizados para su uso a modo de componentes críticos en dispositivos o sistemas de asistencia vital sin el consentimiento expreso por escrito por parte de Upek, Inc.

El logotipo de Upek es una marca registrada de Upek, Inc. TouchChip, TouchStrip, PerfectPrint, PerfectMatch, PerfectTrust, Protector Suite, Protector Suite QL y Protector Suite 2009 son marcas comerciales o marcas registradas de Upek, Inc. El resto de productos descritos en esta publicación son marcas comerciales de sus respectivos propietarios y deben tratarse como tal.



# Tabla de contenidos

1	Instalación	1
1.1	Instalación de Protector Suite 2009	1
1.2	Desinstalación de Protector Suite 2009	1
2	Introducción	3
2.1	Inclusión de huellas digitales	3
3	Identidad	5
3.1	Administrar huellas digitales	5
3.1.1	Inclusión de huellas digitales	5
3.1.2	Adición o eliminación de huellas digitales	7
3.2	Estado	8
3.3	Múltiples factores	9
3.4	Operaciones de cuenta	11
3.4.1	Exportar	11
3.4.2	Importar	12
3.4.3	Eliminar	13
3.4.4	Contraseña de seguridad	13
3.4.5	Revele la contraseña de Windows	14
4	Aplicaciones	15
4.1	Iniciador de aplicaciones	16
4.1.1	Creación de una asociación entre una huella digital y una aplicación	17
4.1.2	Administración de aplicaciones asociadas	18
4.2	Banco de contraseñas	19
4.2.1	Registro de páginas web y cuadros de diálogo	19
4.2.1.1	Asistente de registro	21
4.2.2	Repetición de registros	23
4.2.3	Administrar registros	23
4.2.4	Configuración	25
4.3	Generador de contraseñas fiables	26
4.3.1	Generador	26
4.3.2	Contraseñas generadas	27
4.4	Archivos cifrados	29
4.4.1	Seguridad de archivos	29
4.4.1.1	Creación de Seguridad de archivos	29
4.4.1.2	Gestión de Seguridad de archivos	30
4.4.1.3	Bloqueo y desbloqueo de seguridad de archivos	33
4.4.1.4	Descifrado de archivos de Seguridad de archivo.	33
4.4.2	Seguridad personal	34
4.5	E-Wallet	35
4.5.1	Creación de registros de E-Wallet	36
4.5.2	Administración de registros de E-Wallet	37
4.5.3	Rellenar formularios con E-Wallet.	38
4.6	Biomenú	38
5	Configuración	41
5.1	Inicio de sesión de Windows	41
5.1.1	Encendido seguro	43
5.2	Inspector de almacenamiento	43
5.3	Seleccionar Máscara	44
5.4	Sonido	44
5.5	Desplazamiento	45
5.6	Actualizar	45
5.7	Configuración avanzada	46

5.7.1 Normativas .....	46
5.7.2 Configuración biométrica .....	48
5.7.3 Calibración del sensor (opcional) .....	48
5.7.4 Módulo de plataforma fiable (TPM) (Opcional) .....	48
6 Otras herramientas .....	49
6.1 Tutorial de huellas digitales .....	49
6.2 Icono de la bandeja del sistema .....	50
6.3 Cómo utilizar el menú Ayuda .....	50
6.4 Introducción Pantalla .....	51
6.5 Panel de información del lector de huellas digitales .....	51
6.6 Administración de otros usuarios .....	51



# Capítulo 1. Instalación

## 1.1. Instalación de Protector Suite 2009

Protector Suite 2009 se puede instalar en cualquier equipo dotado de Windows XP o Windows Vista y Microsoft .NET 3.0 o superior. Se necesitan derechos de administrador para instalar o desinstalar Protector Suite 2009. Si ya lo tiene Protector Suite 2009 preinstalado en el equipo, puede ignorar este capítulo.

### Para instalar Protector Suite 2009:

1. Cuando aparezca la ventana de autoejecución de Protector Suite 2009, haga clic en **Instalación del software**. Si no aparece esta pantalla, ejecute **Setup32.exe** o **Setup64.msi** manualmente desde la carpeta de instalación.
2. Haga clic en **Siguiente** para continuar.
3. Confirme o haga clic en el botón **Examinar** para seleccionar otra carpeta de instalación.
4. Aparece el cuadro de diálogo **Listo para instalar la aplicación**. Haga clic en **Siguiente** para comenzar el proceso de instalación. Durante la instalación de Windows Vista, puede que se le solicite si desea continuar con el proceso de instalación.
5. Una vez finalizado el proceso de instalación, haga clic en el botón **Finalizar**.
6. Cuando se le solicite, haga clic en **Sí** para reiniciar el equipo. Debe reinstalar el equipo antes de comenzar a usar Protector Suite 2009.

La instalación ha finalizado ahora. Tras reiniciar el equipo, se permitirá el inicio de sesión mediante huellas digitales de Windows. Debe incluir sus dedos para comenzar a usar el software. Consulte Inclusión de huellas digitales.



### Nota

Durante la instalación, se instalarán todos los controladores del dispositivo necesarios. Si desea utilizar un sensor externo de huellas digitales, recomendamos que lo conecte tras finalizar el proceso de instalación y reiniciar el equipo.

## 1.2. Desinstalación de Protector Suite 2009

### Para desinstalar Protector Suite 2009:

1. Haga clic en **Inicio > Panel de control**.
2. Haga doble clic en el icono **Agregar o quitar programas** (**Programas y características** en Windows Vista).
3. Seleccione Protector Suite 2009 y haga clic en el botón **Cambiar**.
4. Haga clic en el botón **Quitar**.
5. Se le preguntará qué desea hacer con los datos de Protector Suite 2009 almacenados en su equipo. Existen dos posibilidades:
  - **Dejar Protector Suite 2009 los datos para su uso posterior en el equipo.**

Significa que si vuelve a instalar Protector Suite 2009 posteriormente, podrá continuar utilizando las huellas digitales incluidas para iniciar sesión en su equipo y acceder a los datos de las aplicaciones de huellas digitales.

- **Eliminar todos los Protector Suite 2009 datos de su equipo.**

Las huellas digitales incluidas y todos los datos de las aplicaciones de huellas digitales se eliminarán definitivamente.

6. Haga clic en **Siguiente** para continuar.
7. Aparece el cuadro de diálogo Desinstalar, haga clic en **Siguiente** para confirmar que desea continuar con la desinstalación. Haga clic en **Cancelar** para salir del proceso de desinstalación.
8. Cuando se haya completado la desinstalación, haga clic en **Finalizar**.
9. Haga clic en **Sí** para reiniciar el equipo.



# Capítulo 2. Introducción

Protector Suite 2009 es software biométrico que protege la seguridad de sus datos mediante el uso de la autenticación de huellas digitales. Para una mayor seguridad, la autenticación de huellas digitales puede combinarse con distintos métodos de autenticación de usuarios (como una tarjeta inteligente, un PIN, un TMP, una clave de lectura de huellas digitales o su contraseña de Windows). La autenticación de huellas digitales se realiza pasando el dedo por el sensor de huellas digitales.

Una vez instalado el software y reiniciado el equipo, tendrá que incluir sus huellas digitales para crear una asociación entre su nombre de usuario, su contraseña y sus huellas digitales junto con claves de seguridad generadas automáticamente. Todos los datos se guardan en el pasaporte de usuario.

Este procedimiento se llama Inclusión de huellas digitales. Para más información sobre la inclusión de huellas digitales, consulte [Inclusión de huellas digitales](#).

## Después de que las haya incluido, mediante las huellas digitales podrá:

- cambiar su contraseña de inicio de sesión (consulte Inicio de sesión de Windows)
- proteger el ordenador en el arranque (consulte Encendido seguro )
- iniciar sus aplicaciones favoritas mediante el sensor de huellas digitales (consulte Iniciador de aplicaciones)
- sustituir las contraseñas de sus sitios web favoritos o las aplicaciones más utilizadas por una huella digital (consulte Banco de contraseñas)
- generar contraseñas fiables y complejas (consulte Generador de contraseñas fiables)
- cifrar archivos y carpetas (consulte Archivos cifrados)
- proteger su información privada como la información de una tarjeta de crédito, el número de su cuenta bancaria, etc. (consulte E-Wallet)
- obtener un acceso rápido a las funciones de Protector Suite 2009 a través de un menú emergente (consulte Biomenú)

## 2.1. Inclusión de huellas digitales

Cada identidad de usuario en Protector Suite 2009 está representada por una cuenta o "pasaporte" de usuario, que contiene datos biométricos de huellas digitales para verificar la identidad del usuario. Antes de utilizar el software por primera vez, deben crearse muestras de huellas digitales para su pasaporte. Este proceso se llama inclusión de huellas digitales.

### Para crear un nuevo pasaporte de usuario (incluir huellas digitales):

1. Vaya a la página
  - **Iniciar > Todos los programas > Protector Suite > Centro de control**
  - o haga clic con el botón derecho en el icono de bandeja y seleccione **Iniciar Centro de control...**
  - o pase el dedo por el sensor y haga clic en el enlace **Incluir dedos ahora** en la Introducción Pantalla.

2. Autenticación (si dispone de contraseña de Windows, será necesaria). Para unas instrucciones más detalladas, consulte Inclusión de huellas digitales.



### **Sugerencia**

Si tiene dificultades para escanear sus huellas digitales, consulte Tutorial de huellas digitales.

# Capítulo 3. Identidad

En el apartado Identidad, puede trabajar con su cuenta de usuario. Puede incluir y eliminar las plantillas de huellas digitales e importar, exportar o eliminar toda la cuenta de usuario. La contraseña de seguridad también se puede establecer aquí.

Antes de empezar a utilizar Protector Suite 2009, debe incluir los dedos, es decir, crear las plantillas de huellas digitales. Consulte Inclusión de huellas digitales para empezar.

## 3.1. Administrar huellas digitales

Antes de poder empezar a utilizar Protector Suite 2009, debe incluir sus huellas. La inclusión es el proceso de creación de una correspondencia entre su nombre de usuario, contraseña y sus huellas digitales (computerizadas, de manera que resulte imposible reconstruir la imagen original), junto con claves de seguridad generadas automáticamente. Todos los datos se almacenan en su pasaporte de huellas digitales.

Para mayor seguridad, la autenticación de huellas digitales puede combinarse con la autenticación de una tarjeta inteligente y un PIN, o en combinación con su pasaporte de Windows. Podrá seleccionar un método de autenticación (por ejemplo, huellas digitales + tarjeta inteligente, etc.) en la página Múltiples factores. Consulte Múltiples factores para más información.

### 3.1.1. Inclusión de huellas digitales

#### Para crear un nuevo pasaporte de usuario (inclusión de huellas digitales):

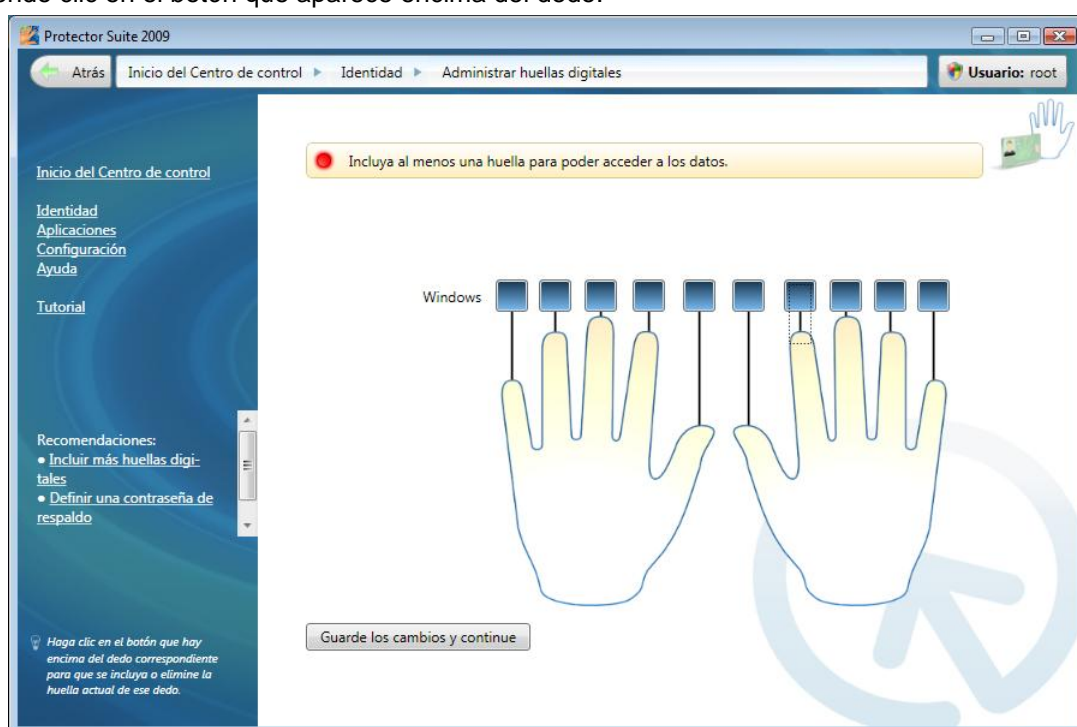
1. Si desea utilizar un sensor externo de huellas digitales, conecte el dispositivo. Todos los controladores necesarios se instalan con Protector Suite 2009. En la esquina inferior derecha de la pantalla aparecerá un mensaje informando de que el sensor está conectado y listo para usarse.
2. Para iniciar la inclusión vaya a
  - **Iniciar > Todos los programas > Protector Suite > Centro de control**
  - o haga clic con el botón derecho en el icono de bandeja y seleccione **Iniciar Centro de control...**
  - o pase el dedo por el escáner y haga clic en el enlace **Incluir dedos ahora** en la Introducción Pantalla.
3. Aparecerá el Contrato de Licencia. Lea detenidamente el Contrato de Licencia. Debe aceptar el Contrato de Licencia para usar este producto. Haga clic en **Aceptar** para continuar o clic en **No aceptar** para cerrar la aplicación si no acepta el Acuerdo de licencia.
4. Si su dispositivo admite la inclusión en la memoria del dispositivo, puede seleccionar si desea almacenar los datos de autenticación en la memoria del dispositivo o en el disco duro. **Seleccione un modo de inclusión:**
  - **Registro en el dispositivo biométrico.** Si selecciona la inclusión en la memoria del dispositivo, no se podrá acceder a los datos sin el dispositivo de huella digital correspondiente. La información de autenticación estará protegida por una clave de cifrado de software, creada por el software de huella digital, además de la clave de hardware que se obtiene directamente del dispositivo. La única limitación está en el número de huellas digitales que puede incluir dado el tamaño restringido de la memoria del dispositivo.

- **Registro en el disco duro.** Si desea incluir una gran cantidad de huellas digitales para varios usuarios, es necesario que realice la inclusión en el disco duro. Si selecciona la inclusión en el disco duro, los datos se cifrarán usando una clave de software. La autenticación biométrica se puede realizar usando cualquier lector de huellas digitales.

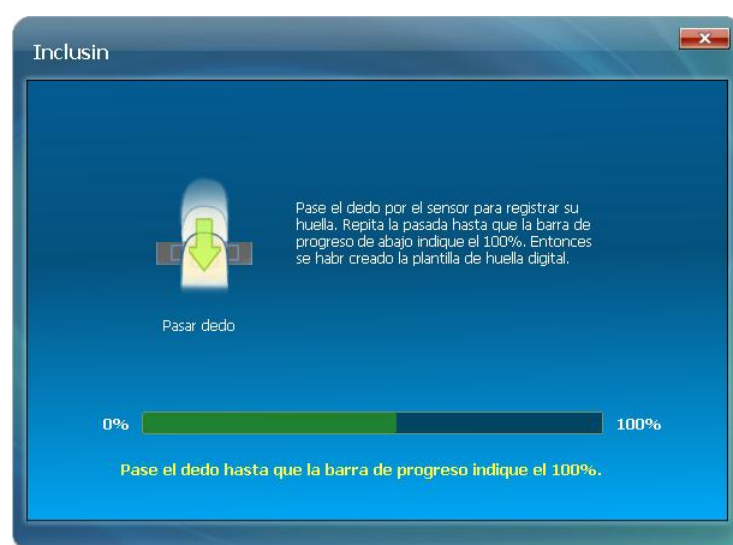
### ⚠ Importante

Una vez escogido el tipo de inclusión, no se puede cambiar más adelante. La única manera de cambiarlo es desinstalar Protector Suite 2009 y volverlo a instalar de nuevo.

5. Haga clic en **Aplicar** para continuar.
6. Introduzca la contraseña de Windows y haga clic en **Enviar**.
7. Aparece un cuadro de diálogo mostrando dos manos. Seleccione el dedo que desea incluir haciendo clic en el botón que aparece encima del dedo.



8. Haga un escáner del dedo seleccionado pasándolo sobre el sensor de huellas digitales. Se necesitan huellas digitales de buena calidad que coincidan. Estas muestras se combinarán en un único pasaporte de huellas digitales. Si las muestras creadas no coinciden se mostrará una advertencia y tendrá que repetir el procedimiento.



## Sugerencia

Si tiene dificultades para escanear sus huellas digitales, consulte Tutorial de huellas digitales.

9. (Opcional: sólo si su equipo es compatible) Una vez se incluyan los dedos, Encendido seguro se mostrará un botón encima de cada dedo. Se utilizará el dedo correspondiente para sustituir la contraseña de encendido o disco duro en la configuración del sistema.
10. Seleccione otro dedo que desee incluir. Es muy recomendable que incluya más de un dedo en caso de que se produzca una herida.
11. Haga clic en **Guarde los cambios y continúe** para acabar de crear las plantillas de huellas digitales.
12. Aparecerá Estado una página en la que obtendrá una vista general del estado actual del software de huellas digitales. Se recomienda encarecidamente establecer una Contraseña de seguridad. Esta contraseña se utilizará a través del software de huellas digitales como respaldo para la autenticación de huellas digitales en caso de que el dispositivo biométrico se dañe o tenga algún problema.



## Nota

Cada usuario de Windows sólo puede tener un pasaporte. Para crear una cuenta de usuario, seleccione **Inicio > Panel de control** y haga clic en **Cuentas de usuario**. Siga las instrucciones que aparecerán en pantalla.

### 3.1.2. Adición o eliminación de huellas digitales

Puede agregar más dedos en su cuenta de usuario posteriormente. Se recomienda encarecidamente que incluya más dedos por si sufriera una herida. Puede eliminar los dedos uno a uno o eliminar toda la cuenta (incluidos los datos de la aplicación).

### Para agregar o eliminar huellas digitales de un usuario existente (administración de huellas digitales):

1. Vaya a la página

- **Iniciar > Todos los programas > Protector Suite > Centro de control**
  - o haga clic con el botón derecho en el icono de bandeja y seleccione **Iniciar Centro de control...**
  - o pase un dedo por el escáner para mostrar el Biomenú y seleccione **Centro de control...** (omite el siguiente paso).
2. Realice la autenticación (pase el dedo por el escáner o escriba la contraseña) y haga clic en **Enviar**.
  3. Vaya a **Identidad > Administrar huellas digitales**.
  4. Aparece un cuadro de diálogo mostrando dos manos.
  5. **Para incluir una nueva huella:**
    - Seleccione el dedo que desea incluir haciendo clic en el botón que aparece encima del dedo.
    - Pase el dedo seleccionado por el escáner hasta que finalice una plantilla. Se necesitan huellas digitales de buena calidad que coincidan.
- Para eliminar una huella digital:**
- Seleccione el dedo que desea eliminar haciendo clic en el botón que aparece encima del dedo.
  - Haga clic en **Sí**.
6. Haga clic en **Guardar y Continuar** para acabar.

### **Para eliminar una cuenta de usuario existente (los datos de todos los usuarios):**



#### **Importante**

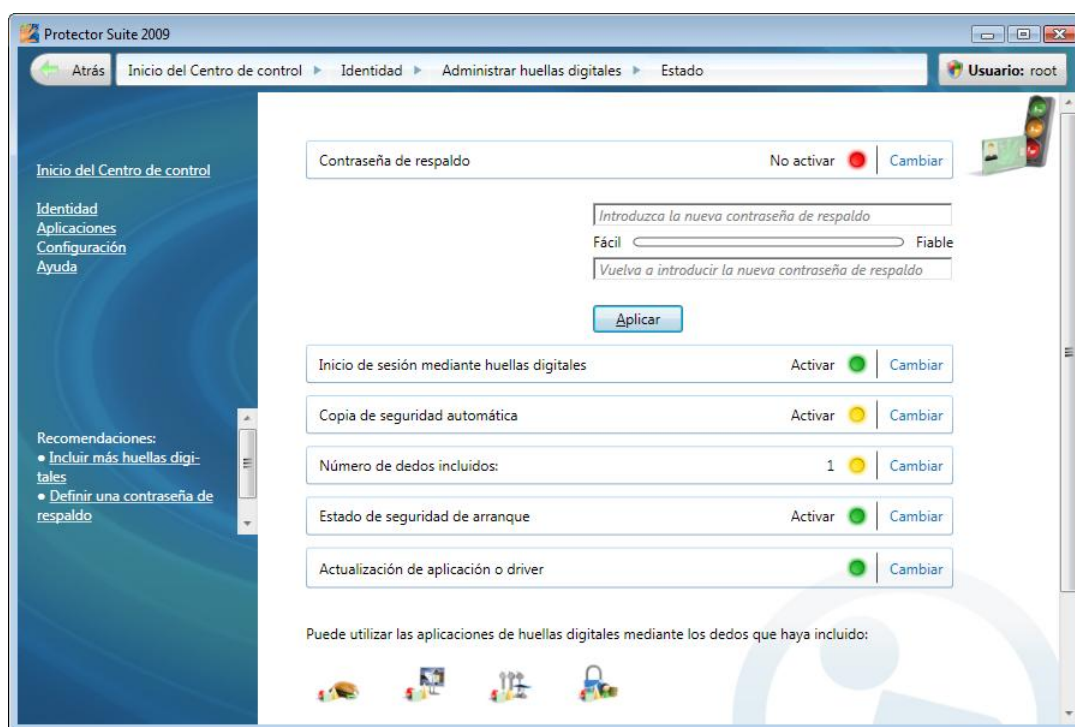
Esta acción eliminará toda la cuenta del usuario de una vez, incluyendo todos los datos del usuario, no sólo sus huellas digitales.

1. Vaya a la página
  - **Iniciar > Todos los programas > Protector Suite > Centro de control**
  - o haga clic con el botón derecho en el icono de bandeja y seleccione **Iniciar Centro de control...**
  - o pase un dedo por el escáner para mostrar el Biomenú y seleccione **Centro de control...** (omite el siguiente paso).
2. Realice la autenticación (pase el dedo por el escáner o introduzca la contraseña de Windows) y haga clic en **Enviar**.
3. Vaya a **Identidad > Operaciones de cuenta > Eliminar datos de usuario**.
4. Haga clic en **Sí** para confirmar.

## **3.2. Estado**

La página de estado le ofrece una visión general de la configuración del software y le informa de las aplicaciones de huellas digitales disponibles una vez que haya realizado la inclusión.

El icono rojo indica que hay una configuración que no se encuentra en un estado óptimo. El amarillo indica que queda alguna acción por realizar, y el verde señala la configuración correcta.



- **Contraseña de seguridad.** Establezca una contraseña de seguridad y haga clic en el botón **Aplicar**. Más información acerca de Contraseña de seguridad.
- El **Inicio de sesión mediante huellas digitales** se establecerá automáticamente una vez que incluya sus huellas digitales. Cuando reinicie su ordenador y desee volver a iniciar sesión, pase el dedo por el escáner e iniciará sesión automáticamente. Haga clic en **Cambiar** para ir a la Inicio de sesión de Windows página y para editar la configuración de inicio de sesión.
- La **copia de seguridad automática** se activará automáticamente cuando incluya las huellas digitales y establezca la contraseña de seguridad. Se realizará una copia de seguridad de sus datos cada vez que haga cambios en el pasaporte de usuario. Haga clic en **Cambiar** para ir a Exportar y active el modo de exportación.
- **Número de dedos incluidos** le muestra el número de huellas digitales incluidas por el usuario actual. Se recomienda incluir más dedos en caso de que sufriera algún daño. Haga clic en **Cambiar** para ir a Inclusión de huellas digitales e incluya más dedos.
- **Actualización de la aplicación o del controlador.** Le indicaremos si hay alguna actualización disponible. Haga clic en **Cambiar** para ir a Actualizar y descargue una nueva actualización o active una comprobación de actualizaciones automática.

La segunda parte de la página de resumen le ofrece información acerca de las aplicaciones que puede utilizar una vez que haya incluido los dedos. Si pasa el ratón sobre la imagen de las aplicaciones, podrá ver una descripción de cada una de ellas. Haga clic en una imagen para ir a la página de la aplicación.

### 3.3. Múltiples factores

La seguridad de Protector Suite 2009 puede aumentarse mediante un cifrado adicional. Los tipos de cifrado disponibles dependerán del su hardware.

Seleccione un método de autenticación. La siguiente vez que se le solicite una autenticación, se requerirá el método seleccionado (por ejemplo: inicio de sesión en su equipo, registro de páginas web, etc.) Se aplicará a todos los dedos registrados.

### Para seleccionar un método de múltiples factores:

1. Vaya a la página
  - **Iniciar > Todos los programas > Protector Suite > Centro de control**
  - o haga clic con el botón derecho en el icono de bandeja y seleccione **Iniciar Centro de control...**
  - o pase un dedo por el escáner para mostrar el Biomenú y seleccione **Centro de control...** (omite el siguiente paso).
2. Realice la autenticación (pase el dedo por el escáner o introduzca la contraseña de Windows) y haga clic en **Enviar**.
3. Vaya a **Identidad > Múltiples factores**.
4. Seleccione un método de múltiples factores **Métodos de múltiples factores**
  - **Huella digital:** Sólo se requerirá la autenticación mediante huellas digitales.
  - **Huellas digitales + Clave del lector de huellas digitales:** los datos confidenciales del usuario se cifran utilizando una clave almacenada en el dispositivo de huella digital y se accede a ellos sólo después de una autenticación correcta de las huellas digitales. Puede utilizar la contraseña de seguridad en caso de daño o de un problema en el dispositivo. Si no define la contraseña de copia de seguridad, puede perder datos en caso de que se produzca un error en el hardware de autenticación.
  - **Huellas digitales + Tarjeta inteligente:** se requiere la autenticación de las huellas digitales y la inserción de la tarjeta inteligente registrada. Escriba la contraseña de seguridad en caso de que se produzcan daños o un problema en el dispositivo. En el siguiente cuadro de diálogo, seleccione un lector de tarjeta inteligente e introduzca la tarjeta. Introduzca un PIN, que se guardará y se repetirá automáticamente durante la autenticación.
  - **Huellas digitales + Tarjeta inteligente + PIN:** esta combinación aumenta la seguridad del método anterior, ya que solicita al usuario que escriba su PIN cada vez que se requiere la autenticación. Escriba una contraseña de seguridad en caso de que se produzcan daños o un problema en el dispositivo.
  - **Huellas digitales + contraseña de Windows:** se solicitarán la autenticación de huellas digitales y la escritura de la contraseña de Windows para cada autenticación.
  - **Huellas digitales + TPM con clave de lector de huellas digitales:** seguridad mejorada basada en hardware. El canal de cifrado entre el chip de seguridad TPM y el lector de huellas digitales mejora aún más la seguridad de los datos confidenciales del usuario. Recomendado para una mayor seguridad.
  - **Huellas digitales + Clave de TPM:** los datos confidenciales del usuario se protegerán mediante el chip de seguridad TPM. Recomendado para mayor comodidad.
  - **Huellas digitales + Clave de TPM con PIN:** los datos confidenciales del usuario estarán protegidos con el chip de seguridad TPM con PIN. Requiere que el usuario introduzca un PIN en cada verificación de identidad. Recomendado para una mayor seguridad.



- Si no ha creado una contraseña de respaldo, se recomienda encarecidamente que cree una ahora. Haga clic en el enlace **Crear contraseña de seguridad** para introducir una nueva contraseña de seguridad. Introduzca y confirme una contraseña de seguridad. Esta contraseña se utilizará a través del software de huellas digitales como copia de seguridad para la autenticación de huellas digitales en caso de que se produzcan daños o un problema con el dispositivo biométrico. Más información acerca de Contraseña de seguridad .
- Haga clic en **Aplicar** para guardar los cambios.

### 3.4. Operaciones de cuenta

Importe, exporte y elimine los datos de usuario actuales (pasaporte).

Esta operación afectará a la cuenta de usuario actual (pasaporte). Para agregar o eliminar una huella digital individual, vaya a Inclusión de huellas digitales.



#### 3.4.1. Exportar

Los datos existentes del usuario (incluyendo huellas digitales, claves de cifrado y credenciales de inicio de sesión) se pueden exportar a un archivo y volver a importarlos al software de huellas digitales. El archivo se ha cifrado y está protegido por la contraseña de seguridad. Más información acerca de Contraseña de seguridad.

#### Para activar un modo de exportación:

- Vaya a la página
  - Iniciar > Todos los programas > Protector Suite > Centro de control**
  - o haga clic con el botón derecho en el icono de bandeja y seleccione **Iniciar Centro de control...**

- o pase un dedo por el escáner para mostrar el Biomenú y seleccione **Centro de control...** (omite el siguiente paso).
2. Realice la autenticación (pase el dedo o introduzca la contraseña) y haga clic en **Enviar**.
  3. Seleccione **Identidad > Operaciones de cuenta > Exportar datos del usuario**.
  4. Si la contraseña de seguridad no está activa, defina una contraseña ahora. Más información acerca de la Contraseña de seguridad.
  5. Elija un modo de respaldo:
    - Haga clic en el botón **Exportar ahora** e introduzca la Contraseña de seguridad para ejecutar la exportación inmediatamente. Seleccione una carpeta de destino y establezca un nombre de archivo.
    - Seleccione **Copia de seguridad automática**. La exportación automática creará una copia de seguridad del pasaporte (por ejemplo, todos los datos, que incluyen claves, contraseñas, dedos incluidos, etc.) cada vez que se realicen cambios en el pasaporte. La ubicación predeterminada del archivo de respaldo es C:\Usuarios\nombre de usuario\AppData\Local. Tras realizar diez copias de seguridad automáticas, deberá introducir la contraseña de seguridad. Haga clic en **Aplicar** para guardar los cambios.



### Nota

Se recomienda encarecidamente que exporte el pasaporte para crear una copia de seguridad por si se produjera un fallo en el sistema o en caso de reinstalar el sistema o de borrar o perder los datos por accidente.

### 3.4.2. Importar

#### Para importar los datos del usuario (pasaporte de usuario):

1. Vaya a la página
  - **Iniciar > Todos los programas > Protector Suite > Centro de control**
  - o haga clic con el botón derecho en el icono de bandeja y seleccione **Iniciar Centro de control...**
  - o pase un dedo por el escáner para mostrar el Biomenú y seleccione **Centro de control...** (omite el siguiente paso).
2. Realice la autenticación (pase el dedo por el escáner o introduzca la contraseña) y haga clic en **Enviar**.
3. Seleccione **Identidad > Operaciones de cuenta > Importar**.
4. Busque el archivo de pasaporte (\*.vtp).
5. Introduzca la Contraseña de seguridad y haga clic en **Aceptar**



### Nota

No puede importar la contraseña de un usuario existente. Si quiere sustituir el pasaporte con una copia de seguridad, es preciso que primero elimine el actual.

### 3.4.3. Eliminar

**Para eliminar todos los datos del usuario (un pasaporte de usuario existente):**

1. Vaya a la página
  - **Iniciar > Todos los programas > Protector Suite > Centro de control .**
  - o haga clic con el botón derecho en el icono de bandeja y seleccione **Iniciar Centro de control...**
  - o pase un dedo por el escáner para mostrar el Biomenú y seleccione **Centro de control...** (omite el siguiente paso).
2. Realice la autenticación (pase el dedo por el escáner o introduzca la contraseña) y haga clic en **Enviar**.
3. Vaya a **Identidad > Operaciones de cuenta > Eliminar datos del usuario**.
4. Haga clic en **Sí** para confirmar.

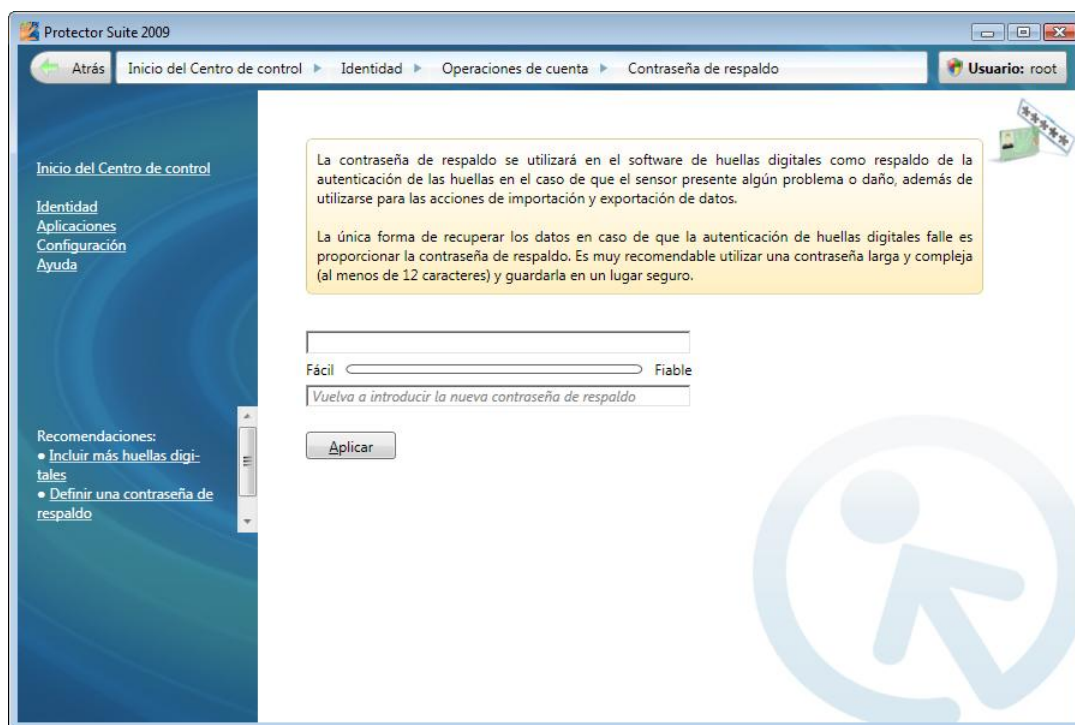


### Importante

Esta acción eliminará todos los datos de los usuarios actuales. Vaya a la página Exportar para crear una copia de seguridad de sus datos para un uso posterior.

### 3.4.4. Contraseña de seguridad

Aquí puede establecer o editar la contraseña de seguridad. Esta contraseña se utilizará a través del software de huellas digitales como respaldo para la autenticación de huellas digitales (por ejemplo, para archivos exportados).



### **Importante**

Mediante la contraseña de seguridad se podrá acceder a los datos en caso de que surja algún problema con el dispositivo. Es muy recomendable utilizar una contraseña larga y compleja (al menos de 12 caracteres) y guardarla en un lugar seguro. Una contraseña demasiado corta pondría en peligro la seguridad.

#### **Para establecer la contraseña de seguridad:**

1. Vaya a la página
  - **Iniciar > Todos los programas > Protector Suite > Centro de control**
  - o haga clic con el botón derecho en el icono de bandeja y seleccione **Iniciar Centro de control...**
  - o pase un dedo por el escáner para mostrar el Biomenú y seleccione **Centro de control...** (omite el siguiente paso).
2. Realice la autenticación (pase el dedo por el escáner o introduzca la contraseña) y haga clic en **Enviar**.
3. Vaya a **Identidad > Operaciones de cuenta > Contraseña de respaldo**.
4. Introduzca y vuelva a teclear la contraseña de seguridad.
5. Haga clic en **Aplicar** para guardar los cambios.
  - Haga clic en el botón **Revelar la contraseña de seguridad** para ver la contraseña en texto sin formato. Aparecerá un cuadro de diálogo emergente, haga clic en **Revelar** y se mostrará la contraseña en la pantalla; asegúrese de que mantiene la privacidad y evita el abuso.

#### **3.4.5. Revele la contraseña de Windows**

Puede ver la contraseña después de la autenticación de las huellas digitales. Asegúrese de que la contraseña se muestra en texto sin formato en la pantalla para evitar el abuso.

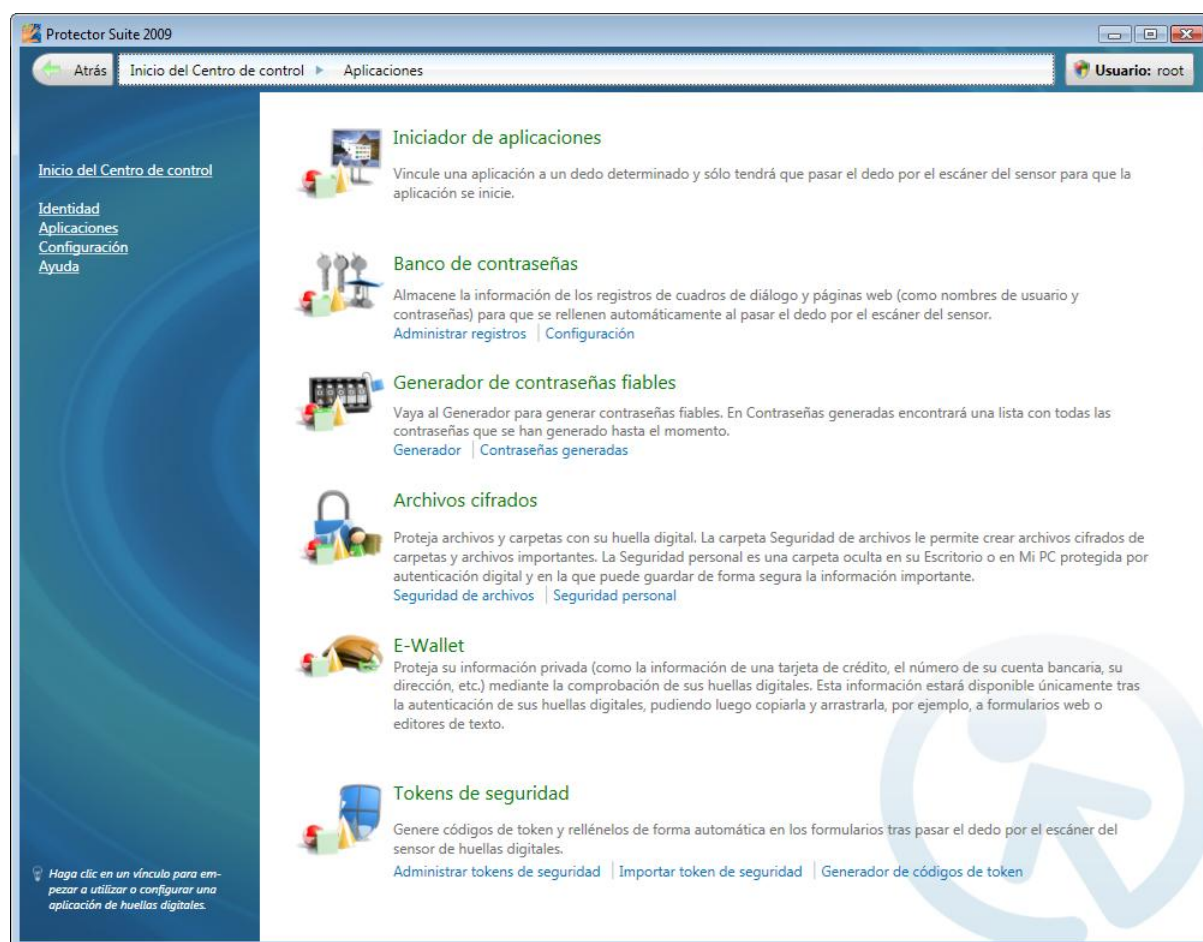
1. Vaya a la página
  - **Iniciar > Todos los programas > Protector Suite > Centro de control**
  - o haga clic con el botón derecho en el icono de bandeja y seleccione **Iniciar Centro de control...**
  - o pase un dedo por el escáner para mostrar el Biomenú y seleccione **Centro de control...** (omite el siguiente paso).
2. Realice la autenticación (pase el dedo por el escáner o introduzca la contraseña) y haga clic en **Enviar**.
3. Seleccione **Identidad > Operaciones de cuenta > Revelar la contraseña de Windows**.
4. Haga clic en el botón **Revelar** para ver la contraseña en texto sin formato.
5. Realice la autenticación (pase el dedo por el escáner).

# Capítulo 4. Aplicaciones

Saque el mejor provecho del sensor de huellas digitales utilizándolo para el trabajo diario con su equipo. Puede hacer más seguros sus datos y trabajar más rápido mediante la autenticación de las huellas digitales. Después de incluir los dedos, podrá utilizar la huella digital para sustituir las contraseñas de los sitios Web y los cuadros de diálogo utilizados con más frecuencia, iniciar aplicaciones pasando simplemente el dedo, crear un almacenamiento seguro y adecuado para sus tarjetas de crédito, PIN y muchas otras funciones.

## **Las aplicaciones de huellas digitales:**

- **Iniciador de aplicaciones:** inicia las aplicaciones preferidas simplemente con el escáner de la huella digital.
- **Banco de contraseñas:** sustituye las contraseñas de sus sitios Web o aplicaciones favoritas mediante el escáner de la huella digital.
- **Generador de contraseñas fiables:** genera contraseñas fiables y complejas
- **Archivos cifrados:** crea archivos cifrados de sus archivos y carpetas privadas
- **E-Wallet:** protege la información privada como la información de una tarjeta de crédito, números de cuenta, etc. y la utiliza para rellenar formularios web más fácilmente
- **Biomenú:** obtenga un acceso rápido a las funciones de Protector Suite 2009 mediante un menú emergente



## 4.1. Iniciador de aplicaciones

El Iniciador de aplicaciones es una función opcional de Protector Suite 2009. Una vez instalado, le permite iniciar aplicaciones y archivos registrados pasando simplemente el dedo. Para enlazar una aplicación a un dedo, arrastre y suelte (o busque) una aplicación, un archivo, etc. y se iniciará la siguiente vez que pase el dedo asignado por el escáner (por ejemplo, arrastre y suelte el archivo "document.txt" que está en el escritorio; se abrirá en el editor de texto cuando pase el dedo asignado por el escáner la próxima vez).



### Nota

Debe incluir al menos dos huellas digitales para poder utilizar el Iniciador de aplicaciones. Un dedo incluido se reserva para mostrar el Bioménú.



#### 4.1.1. Creación de una asociación entre una huella digital y una aplicación

##### Para enlazar una aplicación con un dedo:

1. Vaya a la página
  - **Iniciar > Todos los programas > Protector Suite > Centro de control**
  - o haga clic con el botón derecho en el icono de bandeja y seleccione **Iniciar Centro de control...**
  - o pase un dedo por el escáner para mostrar el Biomenú y seleccione **Centro de control...** (omite el siguiente paso).
2. Realice la autenticación (pase el dedo por el escáner o introduzca la contraseña) y haga clic en **Enviar**.
3. Seleccione **Aplicaciones > Iniciador de aplicaciones**.
4. Aparece un cuadro de diálogo mostrando dos manos. Hay un botón situado encima de cada uno de los dedos incluidos.



#### Nota

Si no hay ningún botón disponible, primero debe incluir los dedos. Si sólo queda un botón, se reserva para el Biomenú y debe incluir más dedos. Consulte Inclusión de huellas digitales para obtener más información sobre cómo incluir los dedos.

5. Arrastre y suelte una aplicación o un archivo hacia este botón. Aparecerá el icono de la aplicación en el botón. Puede arrastrar y soltar la aplicación predeterminada disponible en el menú, **Centro de control** iniciará Protector Suite 2009 **Bloquear** bloqueará el equipo y **Finalizar la sesión** cerrará la sesión del usuario actual al pasar el dedo asignado.



O

Haga clic en un botón sobre un dedo. Se abre el cuadro de diálogo de la aplicación. Escriba el título de la aplicación. Localice el archivo que desee ejecutar. Puede ser cualquier archivo ejecutable (por ejemplo, calc.exe). De manera opcional, se pueden introducir parámetros adicionales en las opciones **Avanzadas**. Consulte más abajo ejemplos de parámetros de la aplicación.

6. Haga clic en **Aceptar**.
7. Se ha creado la asociación. La próxima vez que pase el dedo asignado por el escáner, se iniciará la aplicación a la que lo haya enlazado.



### Nota

Si desea suspender temporalmente el inicio de la aplicación (e invocar el Biomenú en su lugar), mantenga pulsada la tecla **Mayús** al pasar el dedo.

### Ejemplos de parámetros de la aplicación

Se puede abrir un sitio web al iniciar un explorador web como por ejemplo Internet Explorer. Escriba una dirección de un sitio web (por ejemplo www.upek.com) en el campo Parámetros de la aplicación y se iniciará el sitio web cada vez que pase su dedo asignado.

Un archivo se puede abrir con una aplicación como Microsoft Word. Escriba una ruta al archivo entre comillas (por ejemplo "C:\Documents and Settings\your.account\Mis documentos\document.doc"). Word abrirá el archivo document.doc cada vez que pase el dedo asignado por el escáner. Se puede utilizar más de un parámetro para una aplicación.

#### 4.1.2. Administración de aplicaciones asociadas

### Para eliminar la asociación de huella digital y aplicación:

1. Vaya a la página
  - **Iniciar > Todos los programas > Protector Suite > Centro de control**
  - o haga clic con el botón derecho en el icono de bandeja y seleccione **Iniciar Centro de control...**
  - o pase un dedo por el escáner para mostrar el Biomenú y seleccione **Centro de control...** (omite el siguiente paso).
2. Realice la autenticación (pase el dedo por el escáner o introduzca la contraseña) y haga clic en **Enviar**.
3. Seleccione **Aplicaciones > Iniciador de aplicaciones**.
4. Haga clic en el icono de la aplicación, en el botón situado encima del dedo asignado.
5. Haga clic en **Eliminar....**
6. Haga clic en **Sí** para confirmar que desea eliminar la asociación. El dedo estará libre para otra aplicación.

### Para editar la asociación de huella digital y aplicación:

1. Vaya a la página



- **Iniciar > Todos los programas > Protector Suite > Centro de control**
  - o haga clic con el botón derecho en el icono de bandeja y seleccione **Iniciar Centro de control...**
  - o pase un dedo por el escáner para mostrar el Biomenú y seleccione **Centro de control...** (omite el siguiente paso).
2. Realice la autenticación (pase el dedo por el escáner o introduzca la contraseña) y haga clic en **Enviar**.
  3. Seleccione **Aplicaciones > Iniciador de aplicaciones**.
  4. Haga clic en el icono de la aplicación, en el botón situado encima del dedo asignado.
  5. Realice todos los cambios que desee.
  6. Haga clic en **Aceptar**.

## 4.2. Banco de contraseñas

Una vez instalado, el Banco de contraseñas almacena registros (nombres de usuario, contraseñas y otras configuraciones) de sus sitios web y cuadros de diálogo de aplicaciones. Puede acceder a los sitios web y a las aplicaciones que visita frecuentemente (correo electrónico, cuentas bancarias, comercio electrónico, etc.) de forma segura, sin la molestia de tener que volver a introducir contraseñas, nombres de usuario y datos de formularios. Se introduce la información necesaria sólo una vez, durante el registro del cuadro de diálogo o página Web. Cuando la ventana aparece de nuevo, puede introducir todos los datos mediante el sensor. También se puede acceder a los sitios web registrados directamente desde el Biomenú.

El Banco de contraseñas es compatible con los siguientes exploradores: Internet Explorer 5.0 y superior, Firefox 1.0 - 3.0. La compatibilidad para Internet Explorer se instala automáticamente. Cuando Protector Suite 2009 se inicia por primera vez, o se hace sin huellas digitales registradas, aparece un mensaje solicitándole que instale un complemento de Firefox para activar el soporte. De manera alternativa, la instalación del complemento de Firefox se puede ejecutar en **Aplicaciones > Banco de contraseñas > Configuración**.



### Nota

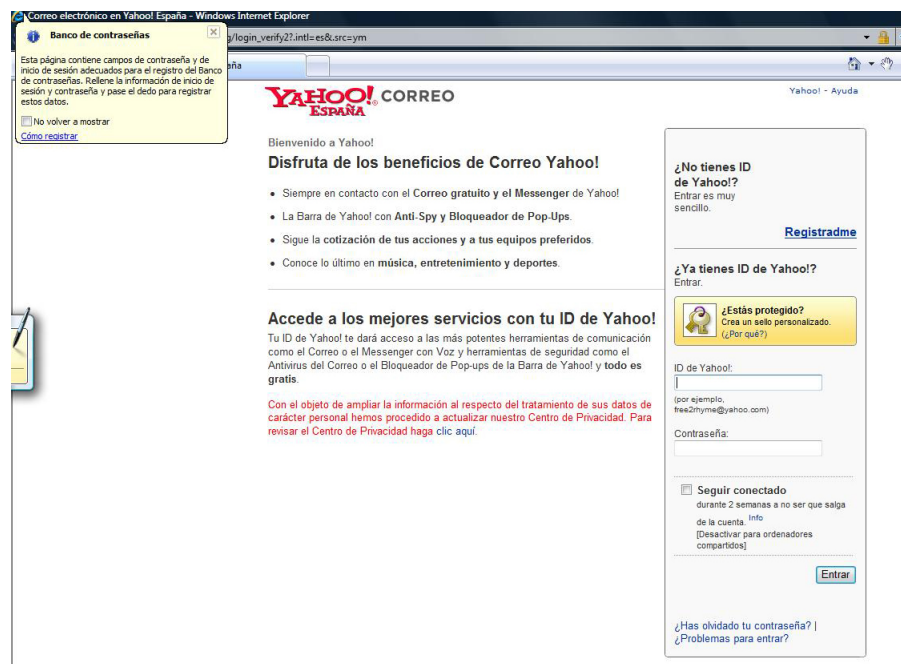
El Banco de contraseñas está pensado para almacenar las páginas web y cuadros de diálogo más fáciles (por ejemplo, credenciales de inicio de sesión). Para rellenar formularios más complejos automáticamente, utilice la aplicación E-Wallet.

#### 4.2.1. Registro de páginas web y cuadros de diálogo

Debe registrar una página web o un cuadro de diálogo para almacenar sus credenciales (como los nombres de usuario y contraseñas) para repetirlas posteriormente, es decir, para rellenarlas automáticamente después de la autenticación (pase el dedo por el escáner).

#### Para crear un nuevo registro:

1. Active una página Web o el cuadro de diálogo que desea registrar.

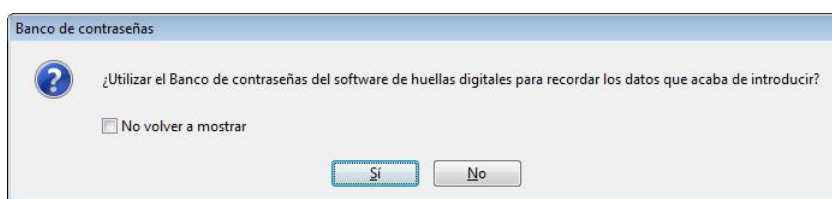


2. Rellene los campos nombre de usuario, contraseña y otros campos necesarios.
3. Pase un dedo incluido para mostrar el Biomenú. Seleccione **Registrar**.



O

Para las páginas web que contienen un campo de contraseña, aparece automáticamente un cuadro de diálogo al enviar, que le solicita si desea registrar los datos introducidos con el Banco de contraseñas. Haga clic en **Sí**.



4. El **Asistente de registro** (ver abajo) aparece para guiarle durante el nuevo registro. Haga clic en **Siguiente** para revisar y editar el registro. También puede seleccionar la casilla de verificación que aparece en la parte inferior del cuadro de diálogo para almacenar el registro tal cual y hacer clic en **Finalizar** para omitir el asistente.

Se almacenarán todos sus datos. Una vez creado un registro, aparece una indicación en la esquina del explorador confirmando que el registro se ha creado.



### Nota

Si desea activar o desactivar estas indicaciones, o bien ha desactivado el cuadro de diálogo de registro y desea activarlo de nuevo, consulte Configuración

#### 4.2.1.1. Asistente de registro

El **Asistente de registro** aparece para guiarle durante un nuevo registro.

1. Haga clic en **Siguiente** para revisar y editar el registro.
2. Aparecerá un cuadro de diálogo con el nombre y la dirección de la página web. Si son correctos, haga clic en **Siguiente**. Si no es la página en la que quiere registrarse, haga clic en **Cancelar** para salir del asistente e iniciar un nuevo registro.



3. La página **Detalles del formulario** muestra todos los elementos que deben registrarse.

Field name	Action	Filled value
.persistent	Configurar el control como	sin marcar
login	Rellene el campo con	username
passwd	Rellene el campo con	.....

☒ Ocultar los campos de contraseña  
☐ Mostrar los tipos de campo

< Atrás    Siguiente >    Cancelar

Puede cambiar el valor de los campos del formulario que se registraron. Seleccione **Establecer el control para** seleccionar de una lista de valores predefinidos o inhabilite este campo seleccionando **No establecer este control**.

- **Rellene el campo con.** Esta opción rellenará el campo con el valor que introdujo en el explorador web. Puede volver a escribirlo si es preciso.
- **No rellenar este campo.** Esta opción no rellenará nada en este campo automáticamente al repetir el registro.
- Utilice la opción de rellenar el nombre de usuario, la contraseña o dominio de Windows a completar en este formulario archivado cuando se repita el registro. Esto es conveniente, ya que si las credenciales cambian, este valor se actualizará automáticamente y no tendrá que cambiar el registro.
- También puede utilizar otras aplicaciones de huellas digitales para rellenar los campos del formulario como Generador de contraseñas fiables para rellenar un campo de contraseña con la contraseña fiable que generó. Seleccione una aplicación de la lista. Sólo aparecerán en la lista las aplicaciones que estén disponibles actualmente.



### Nota

Si deselecciona la casilla de verificación de **Ocultar contraseña**, aparecerán todas las contraseñas en texto sin formato.

- Haga clic en **Siguiente** para continuar.
- En la página **Forma de envío de formularios**, determine si el formulario registrado se enviará tras la autenticación. Deseleccione el campo para rellenar el formulario pero no para enviarlo.

Haga clic en **Mostrar opciones avanzadas** para seleccionar el modo de envío de los formularios. Por defecto, el Banco de contraseñas envía los formularios como si se pulsara la tecla Intro. Si no funciona, seleccione la opción para escoger un botón manualmente. Arrastre y suelte el icono del puntero en un botón de la página. Este botón se utilizará para enviar la página.

- En la siguiente página, pruebe el registro. Intentará pasar un dedo por el escáner para repetir el nuevo registro en el explorador web. Compruebe si todo funciona correctamente. Si hay algún

problema con el registro, retroceda y edite los campos registrados o siga los pasos del solucionador de problemas.

7. Haga clic en **Siguiente** para continuar.
8. En la siguiente página puede elegir el nombre y la carpeta de registro tal y como aparecerá en el **Centro de control**, donde podrá administrar los registros posteriormente.
9. Haga clic en **Finalizar**.

#### 4.2.2. Repetición de registros

Al repetir un registro se inicia el sitio Web registrado y se inicia sesión automáticamente usando las credenciales registradas.

##### Para repetir un registro:

1. Muestre el cuadro de diálogo o sitio Web registrado.
2. Realice la autenticación usted mismo (pase el dedo por el escáner).
3. (Opcional) Aparece un cuadro de diálogo de Banco de contraseñas que le informa de que está disponible el envío del registro. Haga clic en **Sí** para repetir el registro. Marque **No volver a mostrar** para omitir este paso la próxima vez.
4. Se repite el registro.

##### Para iniciar un sitio Web registrado, también puede usar el Biomenú.

1. pase el dedo por el escáner para mostrar el Biomenú.
2. Seleccione **Páginas registradas**. Aparece una lista de sitios registrados.
3. Seleccione una página que desee mostrar y repetir.



#### Sugerencia

También puede repetir registros seleccionando un registro y haciendo clic en el botón **Repetir** en **Centro de control > Aplicaciones > Banco de contraseñas > Administrar registros**. Consulte Administrar registros para más información.

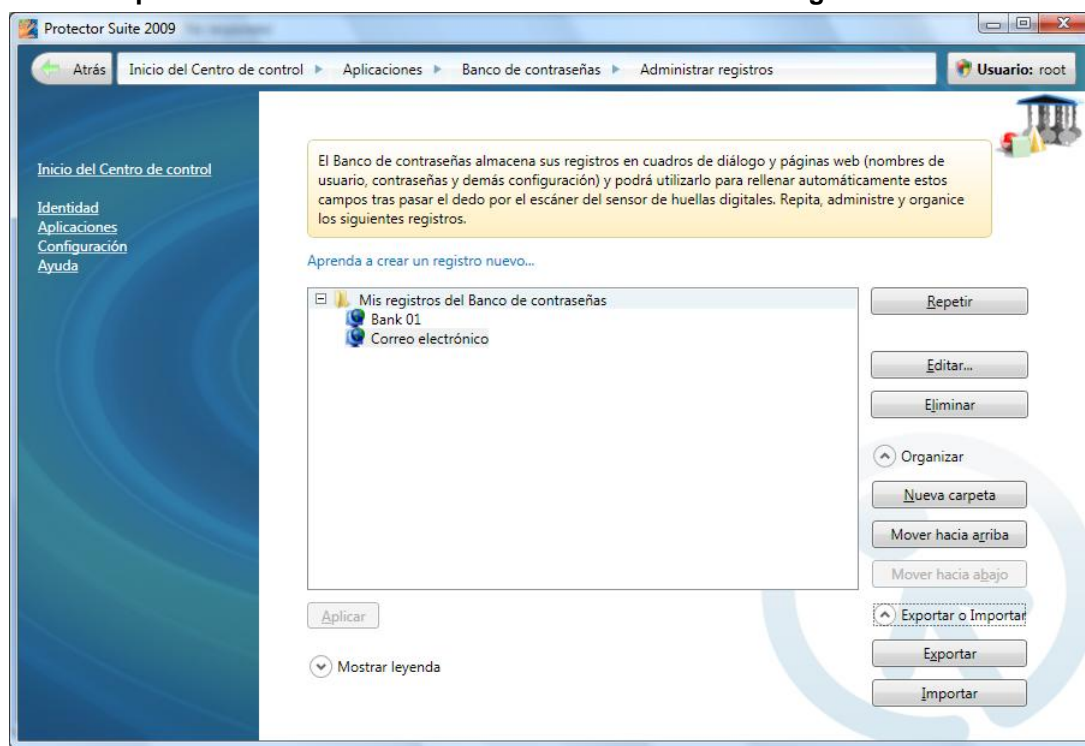
#### 4.2.3. Administrar registros

Puede ser útil editar su registro existente, por ejemplo, si cambió la contraseña del correo electrónico. También puede eliminar los registros, organizarlos en carpetas o activar/desactivar el envío automático del registro repetido. Puede exportar su registro, por ejemplo, para que se utilice en otro equipo. Un registro exportado es un archivo con una extensión \*.pb o \*.xml y puede ser importado posteriormente.

##### Para administrar registros:

1. Vaya a la página
  - **Iniciar > Todos los programas > Protector Suite > Centro de control**
  - o haga clic con el botón derecho en el icono de bandeja y seleccione **Iniciar Centro de control...**
  - o pase un dedo por el escáner para mostrar el Biomenú y seleccione **Centro de control...** (omite el siguiente paso).

2. Realice la autenticación (pase el dedo por el escáner o introduzca la contraseña) y haga clic en **Enviar**.
3. Seleccione **Aplicaciones > Banco de contraseñas > Administrar registros**.



4. Seleccione un registro con el que desee trabajar.
  - Haga clic en el botón **Repetir** para repetir el registro de web seleccionado. Se iniciará en su explorador predeterminado.
  - Haga clic en el botón **Editar** para cambiar los detalles del registro almacenado (por ejemplo, su nombre de usuario o contraseña han cambiado y desea reflejar esto en el registro existente).

En esta opción puede cambiar el nombre del registro tal y como aparece en la lista de registro y en el Biomenú. La casilla de verificación **Enviar formulario automáticamente** controla el envío automático del formulario después de repetir el registro. Si la selecciona, el registro se repetirá automáticamente después de hacer la autenticación (pasar el dedo).

Se pueden editar todos los campos registrados y cambiar el modo de repetición del registro. Para más información acerca de los campos, consulte el Banco de contraseñas Asistente de registro.

Haga clic en **Aplicar** para guardar los cambios.

- Haga clic en **Eliminar** para borrar el registro completamente.
- Haga clic en **Organizar...** para organizar los registros en carpetas, mover registros arriba o abajo en la lista y crear carpetas. Aparecerá la misma estructura en los accesos directos web del Biomenú.
- Haga clic en **Importar o Exportar** para hacer una copia de seguridad del registro o importar los registros guardados al software de huellas digitales.

Haga clic en el botón **Exportar...** para exportar su registro, por ejemplo, para usarlo en otro equipo. Se exportarán los registros seleccionados o se exportarán todos los registros existentes a la vez. Para seleccionar más registros, mantenga pulsada la tecla **Ctrl** o **Mayús** al seleccionar registros. A continuación, seleccione un archivo de destino e introduzca una contraseña. Esta contraseña se solicitará al importar estos registros. La extensión de archivo de los archivos del Banco de contraseñas es **\*.pb** o **\*.xml**.

Haga clic en el botón **Importar...** para importar registros de un archivo de Banco de contraseñas. Seleccione el archivo fuente **\*.pb** o **\*.xml**. Puede sustituir todos los registros existentes por los importados, o puede adjuntar los importados. Cuando se vuelve a adjuntar un registro con el mismo nombre, se cambiará el nombre automáticamente, de forma que se conservan tanto el antiguo como el importado. Introduzca la contraseña creada durante la exportación.

5. Haga clic en **Aplicar** para guardar los cambios.

#### 4.2.4. Configuración

El Banco de contraseñas le permite utilizar la autenticación de huella digital para acceder a los sitios web y a los cuadros de diálogo protegidos.

#### Seleccione para qué desea utilizar el Banco de contraseñas...

- La casilla de verificación **Cuadros de diálogo de Windows** permite utilizar el Banco de contraseñas para almacenar credenciales de aplicaciones estándares de Windows.
- La compatibilidad con **Internet Explorer** está presente siempre; la casilla de verificación habilita o inhabilita el uso del explorador.
- Para el explorador **Firefox**, es necesaria la instalación de un complemento. Haga clic en el enlace para comenzar el proceso de instalación. Debe tener Firefox como explorador predeterminado. Si se actualiza Firefox tras la instalación del complemento, Firefox le informará de que el complemento del Banco de contraseñas ya no es compatible y se ofrecerá a buscar uno actual. Confirme e instale el nuevo complemento.

El Banco de contraseñas muestra indicaciones al usuario siempre que pueda realizar alguna acción como registrar un cuadro de diálogo, repetir un cuadro de diálogo, etc. . Si el usuario inicia sesión en Windows usando un nombre de usuario y una contraseña, las indicaciones no están activas hasta que se realice una correcta autenticación de las huellas digitales.

#### Para activar o desactivar las indicaciones del Banco de contraseñas:

1. Vaya a la página
  - **Iniciar > Todos los programas > Protector Suite > Centro de control**
  - o haga clic con el botón derecho en el icono de bandeja y seleccione **Iniciar Centro de control...**
  - o pase un dedo por el escáner para mostrar el Biomenú y seleccione **Centro de control...** (omite el siguiente paso).
2. Realice la autenticación (pase el dedo por el escáner o introduzca la contraseña) y haga clic en **Enviar**.
3. Seleccione **Aplicaciones > Banco de contraseñas > Configuración**.



#### 4. Seleccione la indicación que se mostrará para preguntar si:

- **los datos de un formulario enviado se deben recordarse.** Se activará o desactivará el cuadro de diálogo que solicita el registro del Banco de contraseñas después de enviar un formulario (en una página web o en un cuadro de diálogo).

#### Seleccione las indicaciones que se mostrarán para avisarle si:

- **se repite un registro.** Estas indicaciones informarán al usuario de que está a punto de iniciarse la repetición del registro. Este aviso es útil en los casos en los que desee crear más registros del mismo formulario o cuadro de diálogo y no desee sobrescribir los datos ya introducidos.
- **se puede repetir un cuadro de diálogo.** Esta indicación informa al usuario de que es posible repetir el registro.
- **un cuadro de diálogo es adecuado para el registro.** Esta indicación informa al usuario de que el cuadro de diálogo contiene un campo de contraseña que puede registrarse.
- **un sitio web pudo repetirse.** Esta indicación informa al usuario de que es posible repetir el registro.
- **un sitio web es adecuado para el registro.** Esta indicación informa al usuario de que la página contiene un campo de contraseña que puede registrarse.

### 4.3. Generador de contraseñas fiables

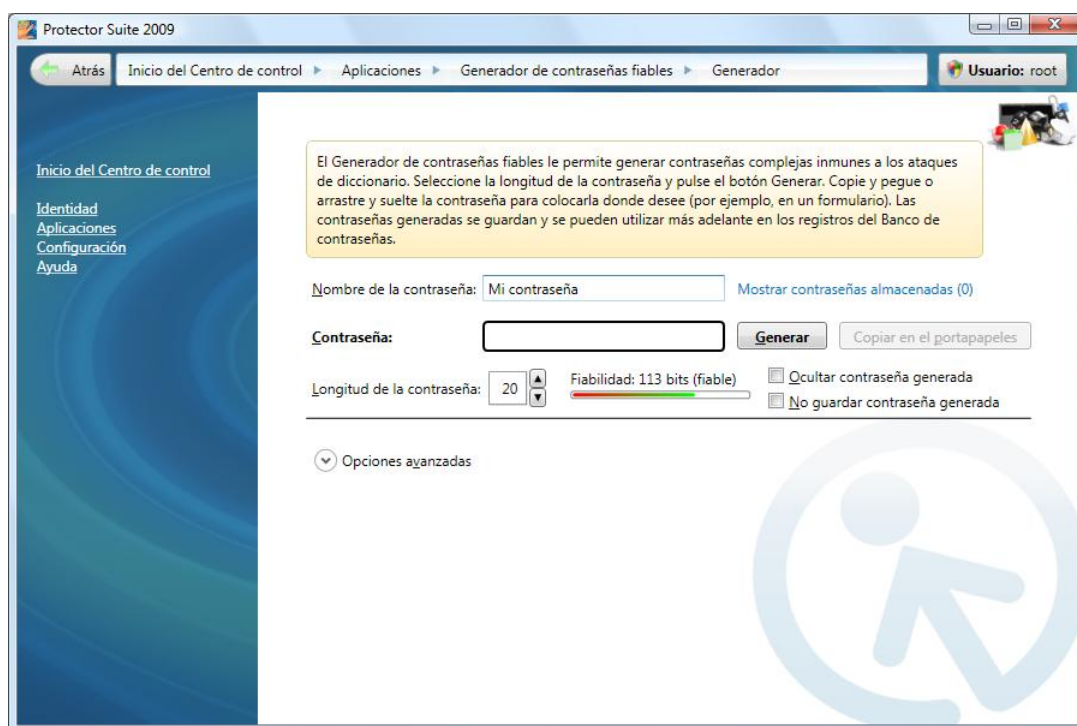
El Generador de contraseñas fiables le permite generar contraseñas complejas inmunes a los ataques de diccionario. Las contraseñas generadas se guardan y se utilizan cuando es preciso. También se pueden utilizar al registrar formularios web mediante la huella digital.

#### 4.3.1. Generador

##### Para generar una contraseña fiable:

1. Vaya a la página
  - **Iniciar > Todos los programas > Protector Suite > Centro de control**
  - o haga clic con el botón derecho en el icono de bandeja y seleccione **Iniciar Centro de control...**
  - o pase un dedo por el escáner para mostrar el Biomenú y seleccione **Centro de control...** (omite el siguiente paso).
2. Realice la autenticación (pase el dedo por el escáner o introduzca la contraseña) y haga clic en **Enviar**.
3. Seleccione **Aplicaciones > Generador de contraseña fiable > Generador**.





4. Introduzca un nombre en el campo **Nombre de contraseña**.
5. Elija la longitud de la contraseña.

Seleccione la casilla de verificación **Ocultar contraseña generada** si no desea mostrar la contraseña generada en texto sin formato.

Seleccione la casilla de verificación **No guardar la contraseña generada** si no desea almacenar la contraseña en la página Contraseñas generadas. Si no la selecciona, todas las contraseñas generadas aparecerán en una lista.

6. Haga clic en el botón **Generar**.
7. Puede arrastrarlo y soltarlo; utilice el botón **Copiar al portapapeles** o el menú contextual que se muestra al hacer clic con el botón derecho para copiar la contraseña y pegarla donde desee.

Haga clic en **Opciones avanzadas** para generar contraseñas según especificaciones más detalladas, por ejemplo, puede generar contraseñas compuestas por una combinación específica de caracteres, contraseñas hexadecimales, etc.



### Nota

El indicador de fiabilidad muestra la fiabilidad de la contraseña que se generará. Puede ajustar la fiabilidad de la contraseña cambiando la longitud de la contraseña o la configuración avanzada.

#### 4.3.2. Contraseñas generadas

Revise y administre las contraseñas fiables. Puede revisar la hora en que se generaron, el sitio web correspondiente y ver si la contraseña se utiliza en alguno de los registros del Banco de contraseñas.

1. Vaya a la página

- **Iniciar > Todos los programas > Protector Suite > Centro de control**
  - o haga clic con el botón derecho en el icono de bandeja y seleccione **Iniciar Centro de control...**
  - o pase un dedo por el escáner para mostrar el Biomenú y seleccione **Centro de control...** (omite el siguiente paso).
2. Realice la autenticación (pase el dedo por el escáner o introduzca la contraseña) y haga clic en **Enviar**.
  3. Seleccione **Aplicaciones > Generador de contraseña fiable > Contraseñas generadas**.
  4. Seleccione la contraseña con la que desea trabajar. Haga clic en un botón de abajo:  
  
 Marque la casilla de verificación **Ocultar los campos de contraseña** si no desea que aparezcan las contraseñas en texto sin formato.  
  
 Utilice el botón **Copiar al portapapeles** o el menú con el botón derecho para copiar la contraseña en el portapapeles y pegarla donde desee.  
  
**Ir al sitio web.** Iniciará el sitio web para el que se generó la contraseña.  
  
**Eliminar.** Eliminará la contraseña seleccionada. Utilice **Ctrl+A** para seleccionar todas las contraseñas.
  5. Haga clic en **Aplicar** para guardar los cambios.

Puede utilizar contraseñas complejas generadas para formularios web para aumentar la seguridad de sus credenciales. Puede utilizar Banco de contraseñas para registrar las credenciales de inicio de sesión y repetirlas tras la autenticación de la huella digital. Dispondrá de una contraseña fiable y compleja para hacer un registro más seguro sin la molestia de tener que recordar la contraseña complicada. Pase simplemente el dedo y el registro se repetirá mediante el Banco de contraseñas.

### Para registrar una contraseña fiable con el Banco de contraseñas:

1. Genere una contraseña fiable. Consulte Generador.
2. Muestre la página web que desee registrar.
3. pase el dedo por el escáner para mostrar el Biomenú.
4. Seleccione **Registrar** en el menú.
5. Asistente de registro aparece.
6. Se detectarán automáticamente las contraseñas generadas existentes. Elija una contraseña generada o utilice la que se detectó de manera predeterminada.
7. Continúe el resto del registro con el Asistente de registro como siempre. Puede cambiar la contraseña en la página **Detalles del formulario** al revisar el registro.
8. Finalice y pruebe el registro.
9. Ya están registradas las credenciales y podrán repetirse automáticamente la próxima vez.

## Para repetir el registro de una contraseña fiable con el Banco de contraseñas:

1. Aparece una página web o aplicación que ha registrado.
2. (Opcional) Aparece una indicación que le informa acerca de un registro existente.
3. pase el dedo por el escáner.

## 4.4. Archivos cifrados

Archivos cifrados le permite proteger sus archivos y carpetas privados mediante la huella digital y la contraseña de seguridad, y mantenerlos seguros frente al acceso sin autorización.

Seguridad de archivos le permite crear archivos cifrados de archivos y carpetas importantes que estarán protegidos por la huella digital y la contraseña de seguridad. Puede conservar los archivos en su ubicación actual y puede protegerlos, añadiéndolos a un archivo de Seguridad de archivos, mediante la autenticación de la huella digital.

Seguridad personal es una carpeta protegida que se encuentra en el Escritorio o en Mi PC, donde puede dejar o copiar sus archivos y conservarlos convenientemente en un lugar seguro protegido por la huella digital.



### Nota

Debe incluir las huellas digitales y establecer la contraseña de seguridad antes de crear un archivo. De lo contrario, aparecerá la advertencia de que no hay ningún usuario seleccionado. Consulte Inclusión de huellas digitales para obtener información sobre cómo incluirlas.

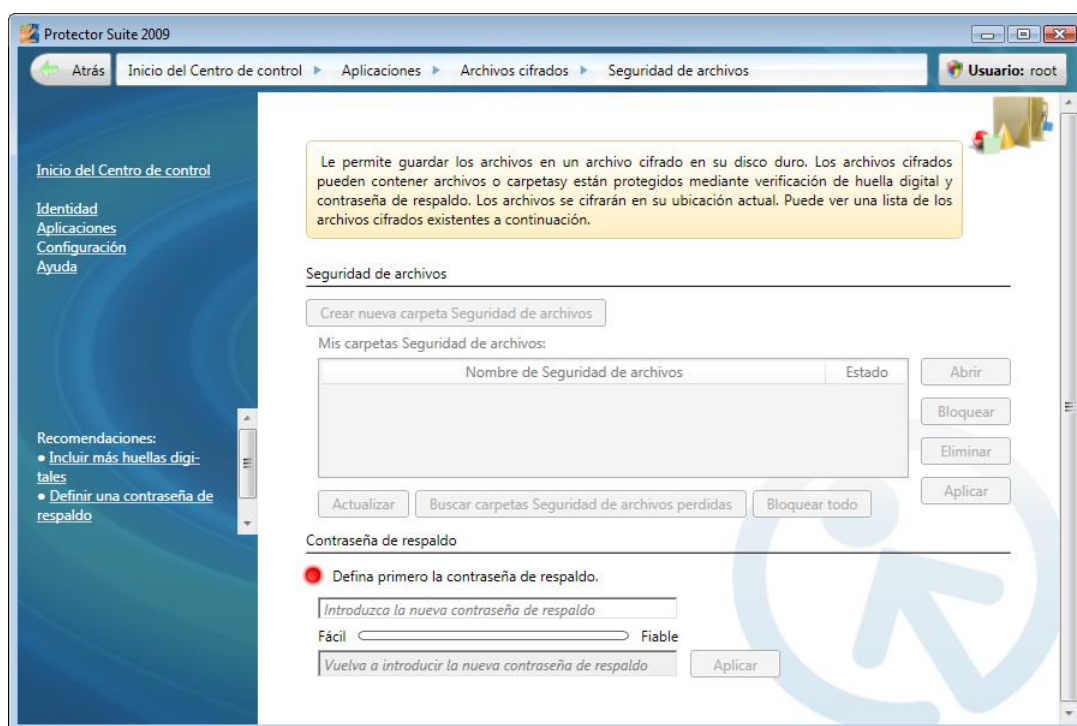
### 4.4.1. Seguridad de archivos

Le permite guardar los archivos en un archivo cifrado en su disco duro. Los archivos cifrados pueden contener archivos o carpetas y están protegidos por la autenticación de la huella digital y la contraseña de seguridad. Si un archivo de seguridad de archivos está desbloqueado, puede trabajar con el archivo de archivos como si fuera una carpeta estándar (eliminar, copiar o renombrar archivos, etc.). También se puede utilizar la función arrastrar y colocar. Puede simplemente copiar y pegar o arrastrar los archivos al archivo desbloqueado y cuando lo bloquee de nuevo, los archivos estarán cifrados. Si sólo tiene un archivo cifrado en un archivo y está desbloqueado, haciendo clic en el archivo lo ejecutará.

#### 4.4.1.1. Creación de Seguridad de archivos

### Para crear una nueva Seguridad de archivos:

1. Vaya a la página
  - **Iniciar > Todos los programas > Protector Suite > Centro de control**
  - o haga clic con el botón derecho en el icono de bandeja y seleccione **Iniciar Centro de control...**
  - o pase un dedo por el escáner para mostrar el Biomenú y seleccione **Centro de control...** (omite el siguiente paso).
2. Realice la autenticación (pase el dedo por el escáner o introduzca la contraseña) y haga clic en **Enviar**.
3. Seleccione **Aplicaciones > Archivos cifrados > Seguridad de archivos**.



4. Si no se ha establecido la contraseña de seguridad, introduzca una contraseña y haga clic en **Aplicar**. Más información acerca de Contraseña de seguridad.
5. Haga clic en el botón **Crear nuevo archivo**.
6. Determine un nombre para el nuevo archivo.
7. Ahora puede trabajar con el archivo como con una carpeta estándar (eliminar, copiar o renombrar archivos, etc.). También se puede utilizar la función arrastrar y soltar. Puede simplemente copiar y pegar o arrastrar los archivos al archivo desbloqueado y cuando lo bloquee de nuevo, los archivos estarán cifrados.
8. Haga clic en **Bloquear** para bloquear el archivo.



### Nota

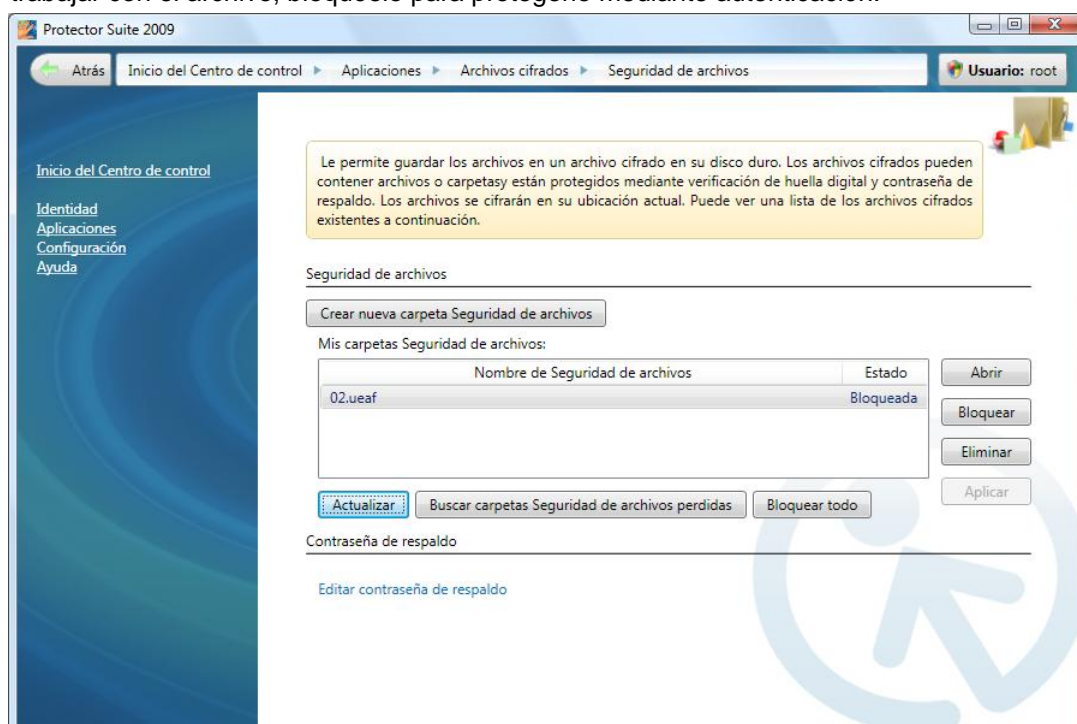
También puede crear o administrar archivos en el menú de contexto. Busque los archivos o carpetas que le gustaría cifrar (mediante Windows Explorer u otro cuadro de diálogo de Windows y haga clic en el botón derecho para mostrar el menú de contexto). Seleccione **Agregar al nuevo archivo cifrado...** para agregar el archivo o carpeta seleccionado a un nuevo archivo.

#### 4.4.1.2. Gestión de Seguridad de archivos

##### Para administrar la Seguridad de archivos existente:

1. Vaya a la página
  - **Iniciar > Todos los programas > Protector Suite > Centro de control**
  - o haga clic con el botón derecho en el icono de bandeja y seleccione **Iniciar Centro de control...**

- o pase un dedo por el escáner para mostrar el Biomenú y seleccione **Centro de control...** (omite el siguiente paso).
2. Realice la autenticación (pase el dedo por el escáner o introduzca la contraseña) y haga clic en **Enviar**.
  3. Seleccione **Aplicaciones > Archivos cifrados > Seguridad de archivos**.
  4. Aparecen los archivos en una lista. Seleccione uno o varios archivos. Haga clic en un botón para **Abrir, Bloquear o Eliminar** el archivo seleccionado. También puede utilizar el menú de contexto. Si un archivo está abierto, puede trabajar con el archivo como si fuera una carpeta estándar (eliminar, copiar o renombrar archivos, etc.) También se puede utilizar la función arrastrar y soltar. Al acabar de trabajar con el archivo, bloquéelo para protegerlo mediante autenticación.



**Para trabajar con la lista de archivos de Seguridad de archivos, elija:**

- **Actualizar** para obtener una lista actualizada de todos los archivos enumerados asociados a sus huellas digitales.
  - **Busque los archivos perdidos.** Elija esta opción para enumerar todos los archivos, incluyendo los que no están asociados a sus huellas digitales o los que se movieron. Incluso puede abrir los archivos no asociados utilizando la contraseña de seguridad. Utilícelo cuando no esté seguro de dónde están sus archivos o cuando haya cambiado el pasaporte de huellas digitales.
  - **Bloquear todo.** Bloqueará todos los archivos enumerados a la vez.
5. Haga clic en **Aplicar** para guardar los cambios.



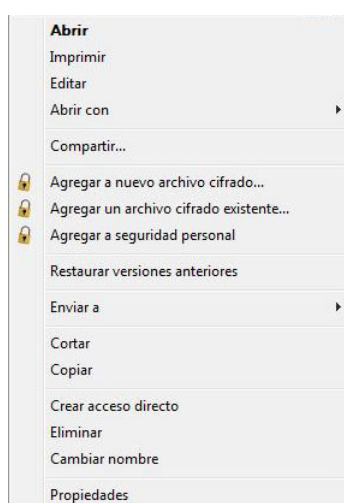
## Sugerencia

Puede administrar archivos desde el menú de contexto, por ejemplo, agregar archivos o carpetas directamente desde el administrador de archivos. Busque los archivos o carpetas que

desea cifrar (utilizando Windows Explorer u otro cuadro de diálogo de Windows, y haga clic en el botón derecho para mostrar el menú de contexto). Seleccione **Agregar al archivo cifrado existente...** para agregar el archivo o carpeta seleccionado a un archivo existente. Consulte lo siguiente para obtener una descripción detallada.

### Para agregar archivos o carpetas a un Archivo de seguridad existente:

1. Busque los archivos o carpetas que desea cifrar (utilizando el Explorador de Windows u otro cuadro de diálogo de Windows).
2. Seleccione los archivos o carpetas (utilizando el mouse y **la tecla Mayús o Ctrl**) y con el botón derecho haga clic para ver el menú contextual.
3. Seleccione **Agregar a un nuevo archivo cifrado...**



4. Examine y seleccione el archivo en el que desea guardar los archivos (un archivo con extensión **\*.uea** o **\*.ueaf**).
5. Seleccione **Abrir**.
6. Es necesaria la autenticación.
7. Una vez cifrados los archivos, un cuadro de diálogo le solicitará que elija qué hacer con los archivos originales:
  - a. **Eliminar archivos originales** eliminará los archivos originales y mantendrá los archivos sólo cifrados en el archivo.
  - b. Seleccione **Limpiar los archivos antes de su eliminación** para sobrescribir los archivos que está eliminando con un contenido aleatorio y a continuación, elimínelos. Evitará que otra persona pueda recuperar los archivos eliminados.
  - c. **Mantener archivos originales** no eliminará los archivos originales, los cuales se guardarán tanto en el archivo cifrado como en el no cifrado en su ubicación original.
8. Los archivos se agregan al archivo de seguridad de archivos cifrado.

#### 4.4.1.3. Bloqueo y desbloqueo de seguridad de archivos

##### Para bloquear o desbloquear un Archivo de seguridad:

1. Vaya a la página
  - **Iniciar > Todos los programas > Protector Suite > Centro de control**
  - o haga clic con el botón derecho en el icono de bandeja y seleccione **Iniciar Centro de control...**
  - o pase un dedo por el escáner para mostrar el Biomenú y seleccione **Centro de control...** (omite el siguiente paso).
2. Realice la autenticación (pase el dedo por el escáner o introduzca la contraseña) y haga clic en **Enviar**.
3. Seleccione **Aplicaciones > Archivos cifrados > Seguridad de archivos**.
4. Aparecen los archivos en una lista. Seleccione uno o varios archivos. Haga clic en el botón **Bloquear** para bloquear un archivo o en el botón **Abrir** para desbloquearlo.



#### Sugerencia

También puede bloquear o desbloquear archivos en su ubicación actual fuera del Centro de control. Busque el archivo que desee bloquear o desbloquear (utilizando Windows Explorer u otro cuadro de diálogo de Windows), seleccione el archivo (\*.uea o \*.ueaf), haga clic con el botón derecho para mostrar el menú de contexto y seleccione **Bloquear** o **Desbloquear**.

##### Para bloquear todos los archivos de seguridad de archivos:

1. pase el dedo por el escáner para mostrar el Biomenú.
2. Seleccione **Bloquear todos los archivos**.
3. Todos los archivos desbloqueados están ahora bloqueados.

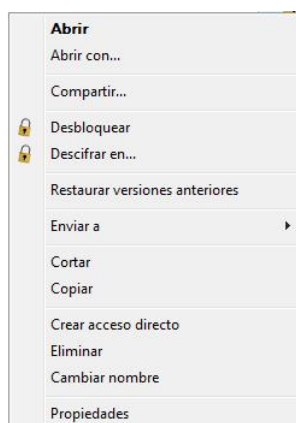
#### 4.4.1.4. Descifrado de archivos de Seguridad de archivo.

Para eliminar uno o varios archivos de un archivo cifrado, desbloquee el archivo (consulte Bloqueo y desbloqueo de seguridad de archivos) y después trabaje con los archivos como si estuvieran en una carpeta estándar; puede eliminarlos, copiarlos o arrastrarlos fuera del archivo. Consulte a continuación cómo descifrar al mismo tiempo todos los archivos de un archivo en una ubicación especial.

##### Para descifrar todos los archivos o carpetas en un Archivo de seguridad de archivos al mismo tiempo

1. Seleccione el archivo de archivos (\*.uea o \*.ueaf) que quiere descifrar y haga clic con el botón derecho para mostrar el menú de contexto.
2. Seleccione **Descifrar en...**





3. Seleccione una ubicación de destino donde se guardarán los archivos descifrados.
4. Es necesaria la autenticación.
5. Sus archivos están ahora descifrados en la ubicación de destino.

#### 4.4.2. Seguridad personal

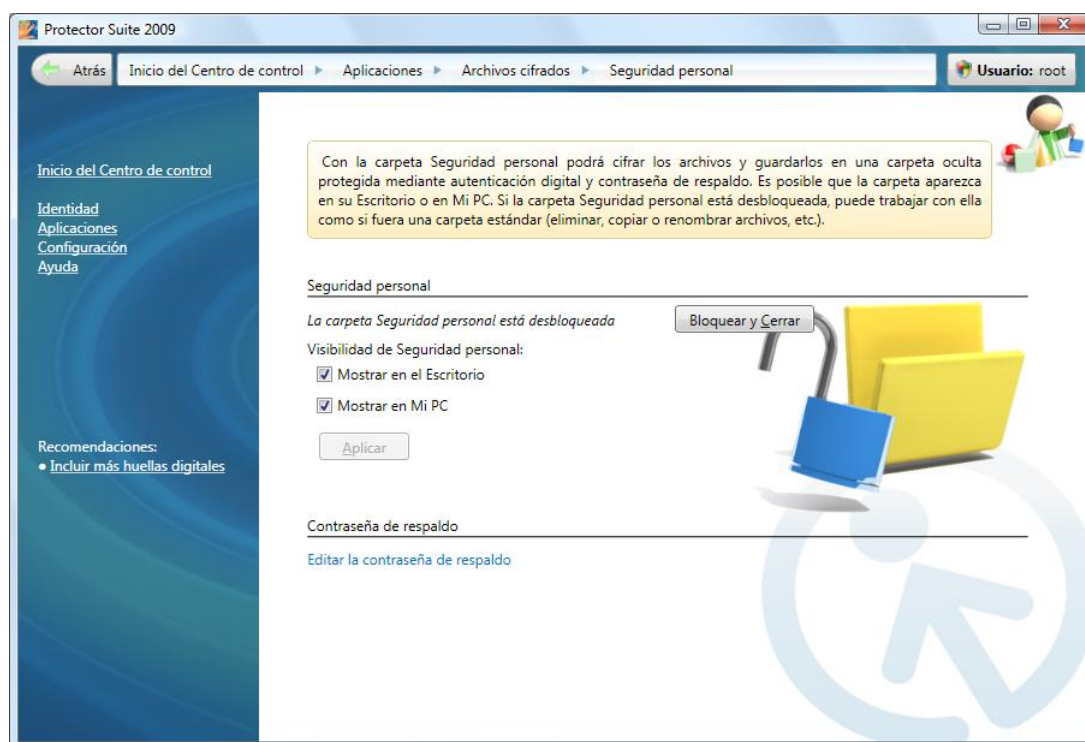
Seguridad personal le permite cifrar sus archivos en una carpeta protegida. Es posible que la carpeta aparezca en su Escritorio o en Mi PC. Dicha carpeta no estará visible para aquellos usuarios que compartan el mismo equipo.

Si la carpeta Seguridad personal está desbloqueada, puede trabajar con ella como si fuera una carpeta estándar (eliminar, copiar o renombrar archivos, etc.). Se puede administrar desde el **Centro de control** en **Aplicaciones > Archivos cifrados > Seguridad personal** o a través del menú de contexto haciendo clic con el botón derecho en la carpeta Seguridad personal.

#### Para bloquear/desbloquear Seguridad personal

1. Vaya a la página
  - **Iniciar > Todos los programas > Protector Suite > Centro de control**
  - o haga clic con el botón derecho en el icono de bandeja y seleccione **Iniciar Centro de control...**
  - o pase un dedo por el escáner para mostrar el Biomenú y seleccione **Centro de control...** (omite el siguiente paso).
2. Realice la autenticación (pase el dedo por el escáner o introduzca la contraseña) y haga clic en **Enviar**.
3. Seleccione **Aplicaciones > Archivos cifrados > Seguridad personal**.





4. Si la contraseña de seguridad no está establecida, introduzca una contraseña y haga clic en **Aplicar**. Más información acerca de Contraseña de seguridad.
5. Haga clic en el botón **Desbloquear y Abrir** o **Bloquear y Cerrar**.



### Sugerencia

Aparece un mensaje de estado que indica si la Seguridad personal está bloqueada o desbloqueada.

## Para agregar archivos a Seguridad personal

1. Abra Seguridad personal Bien desde el Centro de control (ver arriba) o seleccionando la carpeta y haciendo clic con el botón derecho para mostrar el menú de contexto, y seleccionando **Bloquear** o **Desbloquear**.
2. Arrastre y suelte o copie archivos en la carpeta o seleccione los archivos (o carpetas) y haga clic con el botón derecho para mostrar el menú de contexto y seleccione **Agregar a Seguridad personal**.

## 4.5. E-Wallet

E-Wallet biométrico le ofrece un modo seguro y adecuado de almacenar toda la información importante (como los datos de la tarjeta de crédito, números de cuentas, etc.).

Sus datos privados siempre estarán a mano y protegidos de un modo seguro por la autenticación de la huella digital.

E-Wallet también puede ayudarle a rellenar formularios complejos almacenando los datos que utiliza frecuentemente, por ejemplo, cuando hace compras en línea. Puede guardar sus datos en un perfil protegido por la huella digital (consulte Creación de registros de E-Wallet y arrastrarlos y soltarlos posteriormente cuando sea preciso (por ejemplo, en formularios web).

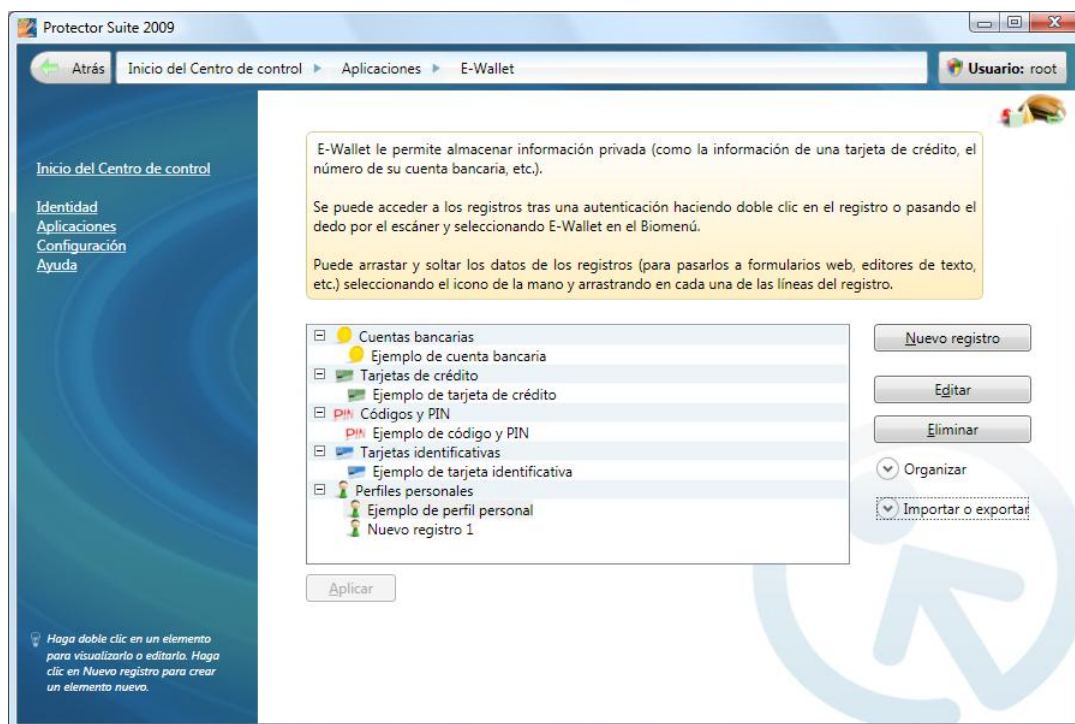
### 4.5.1. Creación de registros de E-Wallet

Use categorías predefinidas para organizar sus datos en carpetas o crear nuevas carpetas personalizadas. Todas las categorías predefinidas tienen un ejemplo disponible. Puede abrir y reescribir el ejemplo o bien, crear un nuevo registro de E-Wallet (ver abajo). Acceda a los registros haciendo doble clic en un registro, y realice una autenticación mediante un escáner del dedo.



### Sugerencia

Utilice los **Perfiles personales** para crear perfiles y guardar información utilizada con frecuencia en formularios web complejos.



### Para crear un nuevo registro de E-Wallet

1. Vaya a la página
  - **Iniciar > Todos los programas > Protector Suite > Centro de control**
  - o haga clic con el botón derecho en el icono de bandeja y seleccione **Iniciar Centro de control...**
  - o pase un dedo por el escáner para mostrar el Biomenú y seleccione **Centro de control...** (omite el siguiente paso).
2. Realice la autenticación (pase el dedo por el escáner o introduzca la contraseña) y haga clic en **Enviar**.
3. Seleccione **Aplicaciones > E-Wallet**.
4. Haga clic en el botón **Nuevo registro** y seleccione una categoría predefinida del menú desplegable o seleccione **Nueva categoría...** y elija un nombre y un icono para crear su propia categoría en blanco.
5. **Introduzca o edite sus datos de registro:**

- Cambie el nombre del registro volviendo a escribir la línea **Nuevo registro**.
  - Para introducir datos, seleccione el valor y haga clic en el botón **Editar valor**.
  - Haga clic en el botón **Renombrar** para cambiar el título.
  - Haga clic en el botón **Agregar** para agregar una nueva línea al final de la lista.
  - Haga clic en el botón **Eliminar** para eliminar la línea seleccionada.
6. Haga clic en **Aplicar** para guardar los cambios.



### Nota

Puede acceder a sus registros mediante un escáner del dedo, mostrando el Biomenú y seleccionando **E-Wallet**.

#### 4.5.2. Administración de registros de E-Wallet

##### Para administrar un registro de E-Wallet

1. Vaya a la página
  - **Iniciar > Todos los programas > Protector Suite > Centro de control**
  - o haga clic con el botón derecho en el icono de bandeja y seleccione **Iniciar Centro de control...**
  - o pase un dedo por el escáner para mostrar el Biomenú y seleccione **Centro de control...** (omite el siguiente paso).
2. Realice la autenticación (pase el dedo por el escáner o introduzca la contraseña) y haga clic en **Enviar**.
3. Seleccione **Aplicaciones > E-Wallet**.
4. Seleccione el registro con el que desea trabajar
  - Para editar haga doble clic sobre él o haga clic en el botón **Editar**. Se requiere la autenticación (pase el dedo por el escáner).

##### Introduzca o edite sus datos de registro:

- Para introducir datos, seleccione el valor y haga doble clic o haga clic en el botón **Editar valor**.
- Haga clic en el botón **Renombrar** para cambiar el título.
- Haga clic en el botón **Agregar** para agregar una nueva línea al final de la lista.
- Haga clic en el botón **Eliminar** para eliminar la línea seleccionada.
- Haga clic en **Organizar...** y en los botones **Mover hacia arriba** o **Mover hacia abajo** para mover los registros de la lista arriba y abajo para organizarlos en carpetas.
- Haga clic en **Importar o Exportar** para crear una copia de seguridad de sus registros o importar los registros guardados al software de huellas digitales.

- Haga clic en el botón **Exportar...** para exportar sus registros, por ejemplo, para usarlos en otro equipo. A continuación seleccione un archivo de destino. La extensión de archivo de los archivos E-Wallet es \* **.xml**.
- Haga clic en el botón **Importar...** para importar los registros de un archivo E-Wallet.

5. Haga clic en **Aplicar** para guardar los cambios.

#### 4.5.3. Rellenar formularios con E-Wallet.

E-Wallet está diseñado para ayudarle a rellenar formularios complejos utilizando datos que usted guardó en él. Para registrar credenciales simples, como un nombre y una contraseña, utilice la aplicación Banco de contraseñas. Consulte Registro de páginas web y cuadros de diálogo cómo registrar las credenciales de inicio de sesión.

Para crear una contraseña fiable y compleja, tenga en cuenta el uso de Generador de contraseñas fiables.

#### Para rellenar un formulario con E-Wallet:

1. Primero debe crear un registro de E-Wallet que contenga la información de su perfil en el **Centro de control > Aplicaciones > E-Wallet**. Para obtener las instrucciones detalladas, consulte Creación de registros de E-Wallet.
2. Busque una página web con un formulario para registrar (por ejemplo, un formulario de registro para una tienda en línea).
3. pase el dedo por el escáner para mostrar el Biomenú y seleccione **E-Wallet**.
4. Seleccione el registro que desea utilizar (por ejemplo, Perfiles personales > Mi perfil de librería) o seleccione **Mostrar todo E-Wallet** para mostrar la página de E-Wallet.
5. Aparecerá una página con todos los detalles del registro. A continuación arrastre y suelte el icono de la mano ante cada elemento en un campo de formulario o donde lo desee.



#### Nota

También puede utilizar E-Wallet para rellenar un campo de formulario cuando siga los pasos del Asistente de registro .

Se puede acceder a los registros tras una autenticación haciendo doble clic en el registro o pasando el dedo por el escáner y seleccionando E-Wallet en el Biomenú.



#### Sugerencia

En el Biomenú seleccione **E-Wallet>Mostrar todo E-Wallet** para mostrar la aplicación E-Wallet tal y como la puede ver en el Centro de control.

### 4.6. Biomenú

El Biomenú es un menú emergente que proporciona acceso rápido a las funciones y la configuración del software de huellas digitales.



Para mostrar el Biomenú en una situación en que la autenticación del dedo invoque otra acción (por ejemplo, cuando se repite una página registrada), mantenga pulsada la tecla **Mayús** cuando pase el dedo por el escáner.

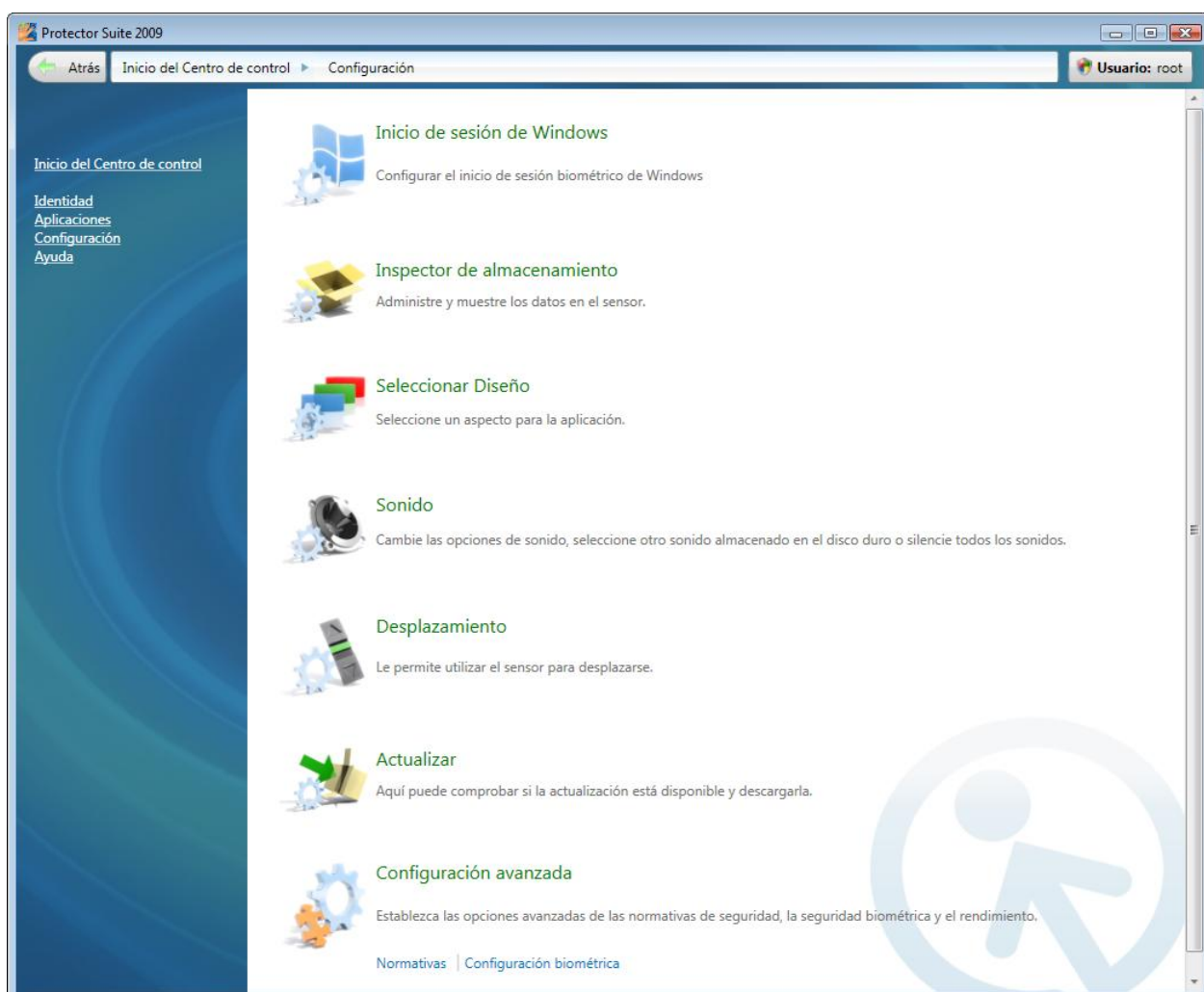
Utilice el ratón o el sensor para navegar. Si utiliza sus sensor, mueva el dedo para navegar por el Biomenú y dé un toque al elemento destacado para ejecutar la acción correspondiente.

- Para mostrar el Biomenú pase un dedo incluido por el escáner.
- **Bloquear equipo.** Ofrece una manera rápida de bloquear su equipo. Pase el dedo por el escáner para desbloquear de nuevo el equipo.
- **Sitios registrados (opcional).** Muestra listas de sus páginas web registradas por el Banco de contraseñas. Para mostrar y cumplimentar una página registrada en el explorador web predeterminado, haga clic en el nombre de la página web en la lista. La apariencia de la lista se puede editar en la Configuración.
- **Registrar...(opcional)** Registra una nueva ventana (una página web o un cuadro de diálogo). Para obtener más información acerca del registro del Banco de contraseñas, consulte Banco de contraseñas
- **E-Wallet.** Proporciona un acceso rápido a los registros de E-Wallet. Seleccione el registro que quiera utilizar (por ejemplo, Perfiles personales > Mi perfil de librería) o seleccione **Mostrar todo E-Wallet** para mostrar toda la página de E-Wallet.
- **Desbloquear y Abrir/Bloquear la seguridad personal (opcional).** Da acceso a la carpeta Seguridad personal .
- **Generador de contraseña fiable.** Abre la página Generador de contraseñas fiables donde puede crear contraseñas fiables y complejas y las copia en el portapapeles.
- **Bloquear todos los archivos (opcional).** Bloqueará todos los archivos de Seguridad de archivos que estén abiertos en ese momento. Este elemento aparecerá sólo cuando haya dos archivos desbloqueados como mínimo.
- **Códigos de token... (opcional).** Muestra el generador de códigos de token. El Generador de códigos de token es un cuadro de diálogo sencillo que le permite seleccionar un token de seguridad y generar un código de token utilizando dicho token.

- **Centro de control...**Muestra el Centro de control.
- **Ayuda.**Muestra la ayuda en HTML. Para ver la ayuda HTML contextual, pulse F1 en el cuadro de diálogo para el que necesita ayuda.

# Capítulo 5. Configuración

La configuración contiene varias opciones para configurar Protector Suite 2009. No todas las funciones del cuadro de diálogo Configuraciones descrito aquí se pueden visualizar, las funciones disponibles varían dependiendo de la versión instalada de Protector Suite 2009 y los privilegios administrativos del usuario actual. Si el botón **Editar** está visible en Windows Vista, debe hacer clic en él y elevarlo antes de empezar a hacer cambios en las páginas de configuración individuales.



## 5.1. Inicio de sesión de Windows

Para habilitar el inicio de sesión de la huella digital, debe incluir las huellas digitales (consulte Inclusión de huellas digitales). Durante la inclusión del usuario, se escanean muestras de huellas digitales y se crea una conexión entre la cuenta de usuario de Windows y estas muestras. Cuando reinicie su ordenador y desee volver a iniciar sesión, pase su dedo por el escáner e iniciará sesión automáticamente.

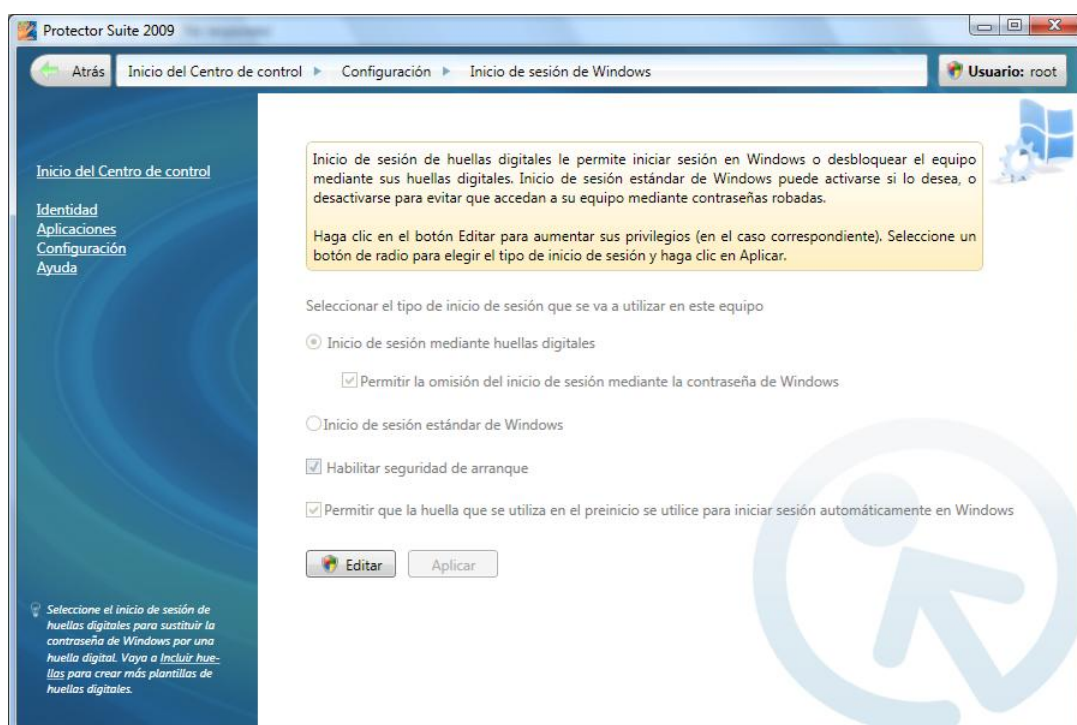
El inicio de sesión de huella digital se activará automáticamente cuando incluya sus huellas digitales.

El inicio de sesión biométrico también protege el salvapantallas y el modo de reactivación de las funciones de ahorro de energía (deben establecerse en el equipo la salida del salvapantallas protegido por contraseña y el modo en espera).



## Para cambiar la configuración del inicio de sesión:

1. Vaya a la página
  - **Iniciar > Todos los programas > Protector Suite > Centro de control**
  - o haga clic con el botón derecho en el icono de bandeja y seleccione **Iniciar Centro de control...**
  - o pase un dedo por el escáner para mostrar el Biomenú y seleccione **Centro de control...** (omite el siguiente paso).
2. Realice la autenticación (pase el dedo por el escáner o introduzca la contraseña) y haga clic en **Enviar**.
3. Seleccione **Configuración > Inicio de sesión de Windows**.



4. Seleccione el tipo de inicio de sesión:

**Inicio de sesión estándar de Windows.** Se deshabilitará el inicio de sesión mediante huellas digitales e iniciará sesión en el sistema utilizando el inicio de sesión estándar de Windows.

- **Inicio de sesión de huella digital.** Se habilitará el inicio de sesión del sistema mediante su huella digital en vez de la contraseña de Windows.

**Permitir la omisión del inicio de sesión mediante la contraseña de Windows.** Si esta acción está activada, se puede utilizar el inicio de sesión estándar de Windows. Si no lo está, únicamente los administradores pueden iniciar sesión utilizando nombre de usuario y contraseña.

- (sólo para Windows XP) **Habilitar el cambio de usuario rápido.** La función Cambio rápido de usuario de Windows también es compatible. Podrá cambiar de usuario simplemente pasando el dedo por el escáner.



- **Habilitar seguridad de arranque.** Seleccione esta opción para realizar la autenticación a nivel de BIOS por huellas digitales. Para obtener más información, consulte Encendido seguro .

**Permitir que la huella que se utiliza en el preinicio se utilice para iniciar sesión automáticamente en Windows.** Si selecciona esta opción, iniciará sesión en Windows automáticamente después de la autenticación correcta en el preinicio, sin necesidad de tener que realizar la autenticación de nuevo en el inicio de sesión de Windows.

5. Haga clic en **Aplicar** para guardar los cambios.

### 5.1.1. Encendido seguro

La función de encendido seguro evita el acceso no autorizado al equipo del usuario a nivel de BIOS. Los ordenadores con la función de encendido seguro activada no cargarán el sistema operativo desde el disco duro sin una autenticación correcta de las huellas digitales.

Durante el arranque del equipo, se le solicita una autenticación de huellas digitales. El tiempo para pasar el dedo por el sensor es limitado. El equipo sólo arrancará si la huella digital escaneada coincide con una muestra almacenada en la memoria del dispositivo. Tras una verificación correcta, el proceso de arranque continúa normalmente.

## 5.2. Inspector de almacenamiento

El Inspector de almacenamiento de huellas es una herramienta que se utiliza para ver y editar el contenido almacenado en el dispositivo del sensor de huellas digitales. Se muestran todos los registros almacenados en el dispositivo. Aparece una descripción para cada dedo junto con la información acerca de su uso en Protector Suite 2009.

### Para eliminar huellas digitales del dispositivo:

1. Vaya a la página
  - **Iniciar > Todos los programas > Protector Suite > Centro de control**
  - o haga clic con el botón derecho en el icono de bandeja y seleccione **Iniciar Centro de control...**
  - o pase un dedo por el escáner para mostrar el Biomenú y seleccione **Centro de control...** (omite el siguiente paso).
2. Realice la autenticación (pase el dedo por el escáner o introduzca la contraseña) y haga clic en **Enviar**.
3. Vaya a **Configuración > Inspector de almacenamiento**.
4. Seleccione el registro que desea eliminar y haga clic en el botón **Eliminar dedo**. La lista de registros se actualizará para reflejar el cambio.
5. Haga clic en **Aplicar** para guardar los cambios.



### Nota

La autorización para eliminar huellas digitales se define en la configuración de normativas de seguridad (consulte Normativas). Algunos derechos pueden limitarse únicamente a administradores.

## 5.3. Seleccionar Máscara

### Para seleccionar un aspecto para Protector Suite 2009

Protector Suite 2009 se reiniciará con la nueva máscara. Para quitar la máscara, repita los pasos y seleccione la máscara deseada.

1. Vaya a la página
  - **Iniciar > Todos los programas > Protector Suite > Centro de control**
  - o haga clic con el botón derecho en el icono de bandeja y seleccione **Iniciar Centro de control...**
  - o pase un dedo por el escáner para mostrar el Biomenú y seleccione **Centro de control...** (omite el siguiente paso).
2. Realice la autenticación (pase el dedo por el escáner o introduzca el pasaporte) y haga clic en **Enviar**.
3. Vaya a **Configuración > Seleccionar máscara**.
4. Seleccione una máscara del menú.
5. Haga clic en **Aplicar** para guardar los cambios.
6. Haga clic en **Sí** para reiniciar la aplicación. La aplicación debe reiniciarse para aplicar la nueva máscara.

## 5.4. Sonido

Se reproduce el sonido seleccionado cuando una operación de huella digital falla o se realiza satisfactoriamente. Puede utilizar los sonidos predeterminados del sistema, desactivar sonidos o buscar su archivo de audio favorito (formato .wav).

### Para seleccionar el sonido para Protector Suite 2009.

1. Vaya a la página
  - **Iniciar > Todos los programas > Protector Suite > Centro de control**
  - o haga clic con el botón derecho en el icono de bandeja y seleccione **Iniciar Centro de control...**
  - o escanee el dedo hacia el Biomenú y seleccione **Centro de control... (omite el siguiente paso)**.
2. Realice la autenticación (pase el dedo por el escáner o introduzca la contraseña) y haga clic en **Enviar**.
3. Vaya a **Configuración > Sonido**.
4. Seleccione **Ninguno** para apagar los sonidos, **Predeterminado** para dejar los sonidos predeterminados para el funcionamiento o seleccione **Personalizar** y busque sus propios archivos de sonido (formato .wav).
5. Haga clic en **Aplicar** para guardar los cambios.

## 5.5. Desplazamiento

Puede utilizar el sensor de huellas digitales para desplazarse por el Biomenú y por cualquier aplicación de Windows en lugar de usar la rueda del ratón.

Active o desactive el desplazamiento seleccionando la opción **Función de desplazamiento de sensor** en Icono de la bandeja del sistema o pulsando la **Tecla cambio despl.**

Cuando la opción Funciones de desplazamiento de sensor está marcada, el icono de bandeja cambia para indicar que la función de desplazamiento está activada. La tecla de acceso rápido no está definida de forma predeterminada tras la Protector Suite 2009 instalación, y si desea usarla, debe activarse (ver a continuación).

### Para configurar la función de desplazamiento y la tecla de acceso rápido de cambio de desplazamiento:

1. Vaya a la página
  - **Iniciar > Todos los programas > Protector Suite > Centro de control**
  - o haga clic con el botón derecho en el icono de bandeja y seleccione **Iniciar Centro de control...**
  - o pase un dedo por el escáner para mostrar el Biomenú y seleccione **Centro de control...** (omite el siguiente paso).
2. Realice la autenticación (pase el dedo por el escáner o introduzca la contraseña) y haga clic en **Enviar**.
3. Vaya a **Configuración > Desplazamiento**.
4. Desplace la barra deslizadora para ajustar la configuración.
  - **Velocidad.** Desplace la barra deslizadora para ajustar la velocidad de desplazamiento. Esto define la velocidad a la que se desplazará el cursor cuando mueva el dedo sobre el sensor.
  - **Aceleración.** Desplace la barra deslizadora para definir la aceleración del desplazamiento. Cuanto más rápido pase sobre el sensor, más rápido será el desplazamiento.
  - Puede definir la tecla de acceso rápido de cambio de desplazamiento en el campo **Tecla cambio despl.** Pulse la(s) tecla(s) que desee utilizar para activar o desactivar la función de desplazamiento. La tecla de acceso rápido aparecerá en el campo. Para cambiarla, pulse otra tecla.
5. Haga clic en **Aplicar** para guardar los cambios.

## 5.6. Actualizar

Si la actualización está disponible, haga clic en el botón Descargar para obtener la última versión del software de huellas digitales. Cuando se realiza una búsqueda automática de actualizaciones, se busca una actualización nueva cada vez que se inicia el Centro de control.

### Para instalar la actualización:

1. Vaya a la página
  - **Iniciar > Todos los programas > Protector Suite > Centro de control**

- o haga clic con el botón derecho en el icono de bandeja y seleccione **Iniciar Centro de control...**
  - o pase un dedo por el escáner para mostrar el Biomenú y seleccione **Centro de control...** (omite el siguiente paso).
2. Realice la autenticación (pase el dedo por el escáner o introduzca la contraseña) y haga clic en **Enviar**.
  3. Vaya a **Configuración > Actualizar**.
  4.
    - **Estado de actualización.** Le informa del estado actual del software. Si hay una nueva versión de Protector Suite 2009 disponible, haga clic en el botón **Descargar** para obtener la actualización.
    - **Búsqueda de actualizaciones.** Busque actualizaciones actuales manualmente o haciendo clic en el botón **Buscar actualización ahora** o marque la casilla de verificación **Buscar actualizaciones automáticamente** para conservar los mensajes de estado actualizados. La búsqueda de una nueva actualización se ejecutará cada vez que se inicie el Centro de control. >
    - Haga clic en **Aplicar** para guardar los cambios.

## 5.7. Configuración avanzada

Establezca las opciones avanzadas de las normativas de seguridad, la seguridad biométrica y el rendimiento.

### Para abrir Configuración avanzada:

1. Vaya a la página
  - **Iniciar > Todos los programas > Protector Suite > Centro de control**
  - o haga clic con el botón derecho en el icono de bandeja y seleccione **Iniciar Centro de control...**
  - o pase un dedo por el escáner para mostrar el Biomenú y seleccione **Centro de control...** (omite el siguiente paso).
2. Realice la autenticación (pase el dedo por el escáner o introduzca la contraseña) y haga clic en **Enviar**.
3. Vaya a **Configuración > Configuración avanzada**.

### 5.7.1. Normativas

La configuración de las normativas se puede establecer de manera diferente para un administrador y para usuarios limitados. Seleccione y elija **Sí** o **No** para activar o desactivar una normativa.

### Inclusión

- **Autoincluirse:** permite al usuario que ha iniciado sesión actualmente incluir huellas digitales.
- **Incluir otros usuarios:** permite que otros usuarios incluyan huellas digitales. Sólo pueden incluirse los usuarios con una cuenta de Windows válida.
- **Autoedición:** permite la edición de un pasaporte de huellas digitales perteneciente al usuario que ha iniciado sesión actualmente, por ejemplo, agregar o eliminar huellas digitales incluidas.

- **Editar otros usuarios:** permite la edición de un pasaporte de huellas digitales perteneciente a cualquier usuario incluido en este equipo, por ejemplo, agregar o eliminar huellas digitales incluidas.
- **Autoimportarse:** permite importar un pasaporte de huellas digitales perteneciente al usuario que ha iniciado sesión actualmente.
- **Importar otros usuarios:** permite importar un pasaporte de huellas digitales perteneciente a cualquier usuario incluido en este equipo.
- **Autoexportarse:** permite exportar un pasaporte de huellas digitales perteneciente al usuario que ha iniciado sesión actualmente.
- **Exportar otros usuarios:** permite exportar un pasaporte de huellas digitales perteneciente a cualquier usuario incluido en este equipo.
- **Autoeliminarse:** después de la verificación permite eliminar un pasaporte de huellas digitales perteneciente al usuario que ha iniciado sesión actualmente.
- **Eliminar otros usuarios:** permite la eliminación de un pasaporte de huellas digitales perteneciente a un usuario incluido en este equipo. No es necesaria la autenticación antes de eliminar los pasaportes.
- **Revelar la contraseña de Windows:** permite que se revele la contraseña de Windows del usuario.
- **Realizar siempre verificación del usuario al acceder a la configuración:** se solicita siempre al usuario que realice la autenticación al acceder a la configuración del Centro de control.
- **Permitir al usuario la propia inclusión al iniciar sesión:** los usuarios limitados no incluidos pueden iniciar sesión con su contraseña cuando se ha deshabilitado el inicio de sesión mediante contraseña para ellos.

### Inspector de almacenamiento de huellas

- **Utilizar Inspector de almacenamiento de huellas:** permite el uso del Inspector de almacenamiento de huellas, es decir, los usuarios pueden eliminar únicamente sus propias huellas digitales (excepto la última, es decir, debe quedar al menos una huella incluida).
- **Eliminar huellas digitales:** permite eliminar cualquier huella digital de su dispositivo. (La normativa Utilizar Inspector de almacenamiento de huellas debe estar activada para que surta efecto.)
- **Eliminar huellas digitales no utilizadas:** permite que los registros de huellas digitales que no pertenecen a ningún usuario incluido localmente sean eliminados, por ejemplo, de la instalación previa. (La normativa Utilizar Inspector de almacenamiento de huellas debe estar activada para que surta efecto.)
- **Eliminar huellas digitales de otros usuarios:** permite eliminar huellas digitales de otros usuarios. Sin embargo, debe quedar como mínimo una huella digital incluida para cada usuario. (La normativa Utilizar Inspector de almacenamiento de huellas debe estar activada para que surta efecto.)

### Encendido seguro

- **agregar al encendido seguro:** permite agregar al encendido seguro durante la inclusión. Si está desactivado, las huellas digitales incluidas no se pueden utilizar para la autenticación del encendido seguro.

### 5.7.2. Configuración biométrica

Protector Suite 2009 puede funcionar en dos niveles de seguridad. Seleccionar uno definirá la precisión con que un escaneo de huella digital debe coincidir con las muestras incluidas.

- **Nivel práctico.** El nivel de procesamiento biométrico predeterminado que equilibra la seguridad y la comodidad.
- **Nivel seguro.** Utilícelo cuando la seguridad sea más importante que la comodidad. Proporciona el mayor nivel de seguridad. Tenga en cuenta que se requiere una coincidencia perfecta con la muestra incluida, lo que puede causar que se repita una autenticación incorrecta de los usuarios autorizados.

### 5.7.3. Calibración del sensor (opcional)

Esta función le permite calibrar el sensor de huellas digitales. Utilícelo cuando tenga dificultades para escanear el dedo. Esto no afectará a las muestras de huellas digitales incluidas ni a los datos de la aplicación.



#### Importante

No toque el sensor durante la calibración.

Si el sensor es compatible, el botón **Calibrar sensor...** abre el cuadro de diálogo de calibración. Haga clic en el botón **Calibrar** y espere a que termine el proceso de calibración. Puede utilizar la calibración cuando note que el sensor no funciona correctamente.

### 5.7.4. Módulo de plataforma fiable (TPM) (Opcional)

Esta página se muestra cuando se detecta una aplicación de gestión TPM de terceros. La inicialización TPM permite el uso del módulo de seguridad TPM por parte de la función múltiples factores. Consulte Múltiples factores para obtener más información acerca de los métodos de múltiples factores.

#### Para iniciar el módulo TPM:

1. Vaya a la página
  - **Iniciar > Todos los programas > Protector Suite > Centro de control**
  - o haga clic con el botón derecho en el icono de bandeja y seleccione **Iniciar Centro de control...**
  - o pase un dedo por el escáner para mostrar el Biomenú y seleccione **Centro de control...** (omite el siguiente paso).
2. Realice la autenticación (pase el dedo por el escáner o introduzca la contraseña) y haga clic en **Enviar**.
3. Vaya a **Configuración > Configuración avanzada > TPM**.
4. Haga clic en el botón **Inicializar**.
5. Aparecerá un cuadro de diálogo que indica si la operación fue correcta.
6. Haga clic en **Aceptar**.

# Capítulo 6. Otras herramientas

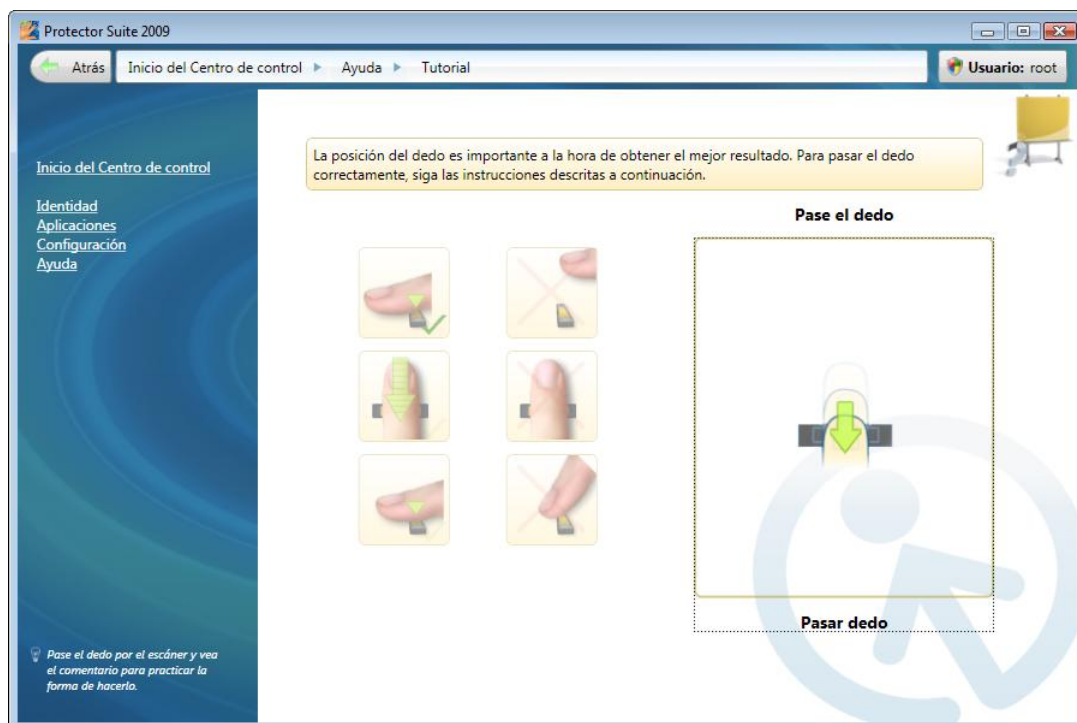
Este apartado describe otras herramientas que le pueden ayudar a la hora de utilizar Protector Suite 2009, como Tutorial de huellas digitales .

## 6.1. Tutorial de huellas digitales

Es muy recomendable que siga el Tutorial de huellas digitales. El tutorial le muestra animaciones cortas que realizan escáneres de huellas digitales correctos e incorrectos. Puede crear sus muestras de huellas digitales para practicar la técnica.

### Para ejecutar el tutorial:

1. Vaya a la página
  - **Iniciar > Todos los programas > Protector Suite > Centro de control**
  - o haga clic con el botón derecho en el icono de bandeja y seleccione **Iniciar Centro de control...**
  - o pase un dedo por el escáner para mostrar el Biomenú y seleccione **Centro de control...** (omite el siguiente paso).
2. Haga clic en el enlace **Tutorial** o realice la autenticación (pase el dedo por el escáner o introduzca la contraseña), haga clic en **Enviar** y vaya a **Ayuda > Tutorial**.
3. Vea las animaciones para seguir el procedimiento de escáner correcto. A la derecha puede practicar escaneando el dedo.

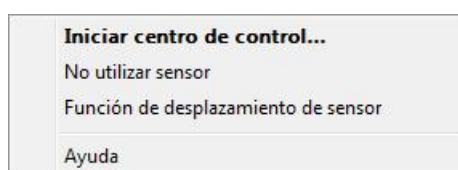


4. Para escanear correctamente las huellas digitales:
  - Coloque la articulación de la última falange en el centro del sensor.

- Ponga el dedo en posición horizontal con respecto al sensor.
- No levante el dedo al pasarlo por el sensor.
- No deslice el dedo lateralmente al finalizar el movimiento.
- Intente crear muestras de sus huellas digitales.

## 6.2. Icono de la bandeja del sistema

Protector Suite 2009El icono de la bandeja del sistema indica que el programa está en ejecución y proporciona el acceso a las funciones que no requieren la autenticación de las huellas digitales. Haga clic con el botón derecho en el icono para ver el menú:



### Elementos del icono de bandeja:

- **Iniciar Centro de control...** Inicia el cuadro de diálogo principal de Protector Suite 2009, en el que puede gestionar la mayoría de funciones y aplicaciones, y cambiar la configuración del software.
- **No utilizar sensor/Utilizar sensor.** Permite separar temporalmente el dispositivo de huellas digitales de Protector Suite 2009 para que otra aplicación pueda usarlo. Este comando libera el dispositivo para la sesión de usuario actual. (El dispositivo sólo se puede utilizar por una aplicación en cada momento.)
- **Función de desplazamiento de sensor.** Cuando la opción Funciones de desplazamiento de sensor está marcada, el icono de bandeja cambia para indicar que la función de desplazamiento está activada. La tecla de acceso rápido no está definida de forma predeterminada después de la instalación de Protector Suite 2009 y debe activarse en la configuración de Desplazamiento . Desactivar para deshabilitar el desplazamiento.
- **Ayuda.** Mostrar toda la ayuda para Protector Suite 2009. Para mostrar la ayuda sensible al contexto de una página específica, pulse F1 en la página en la que necesita ayuda.



### Importante

Si selecciona la opción **No utilizar sensor**, no autenticará las huellas digitales. Esta función es sólo para usuarios avanzados, por ejemplo, programadores de otras aplicaciones biométricas.

## 6.3. Cómo utilizar el menú Ayuda

Protector Suite 2009 contiene un sistema de ayuda basado en código HTML.



### Sugerencia

También puede hacer clic con el botón derecho en el icono de bandeja y seleccionar **Ayuda** o pasar el dedo por el escáner para mostrar el Biomenú y seleccione **Ayuda**.

### Para visualizarla:

- Pulse F1 para mostrar la ayuda en la página en que la necesite.



1. Vaya a **Iniciar > Todos los programas > Protector Suite > Centro de control**
2. Haga clic en el enlace **Ayuda** o realice la autenticación (pase el dedo por el escáner o introduzca la contraseña), haga clic en **Enviar** y vaya a **Ayuda > Ayuda**.

## 6.4. Introducción Pantalla

La pantalla de introducción aparece al tocar el sensor cuando no hay huellas digitales incluidas. Contiene un enlace al recorrido del producto Protector Suite 2009 y otro a la inclusión de huellas digitales.

### Para acceder al recorrido del producto posteriormente:

- Vaya a la página
  - **Iniciar > Todos los programas > Protector Suite > Centro de control**
  - o haga clic con el botón derecho en el icono de bandeja y seleccione **Iniciar Centro de control...**
  - o pase un dedo por el escáner para mostrar el Biomenú y seleccione **Centro de control...** (omite el siguiente paso).
- Realice la autenticación (pase el dedo o introduzca la contraseña) y haga clic en **Enviar**.
- Vaya a **Ayuda > Recorrido del producto**.

## 6.5. Panel de información del lector de huellas digitales

El panel de información del lector de huellas digitales contiene información sobre el sensor y una ventana de prueba para el escaneo de huellas digitales. Puede utilizar este cuadro de diálogo para obtener información sobre el sensor en el caso de que ocurra un problema de hardware a la hora de comunicarse con el soporte técnico, etc.

### Para ver el Panel de información del lector de huellas digitales:

1. Seleccione **Iniciar > Panel de control**.
2. Haga clic en **Sensor de huellas digitales**. Aparecerá el cuadro de diálogo Panel de información del lector de huellas digitales.
  - Seleccione la pestaña **Versión** para ver información sobre el sensor (como, por ejemplo, tipo de dispositivo, nombre, versión, etc.). Para exportar la información a un archivo de texto, haga clic en **Guardar** y seleccione una ubicación donde el archivo se guardará (FingerprintSensorVersion.txt por defecto).
  - Seleccione la pestaña **Prueba de huellas** para ver las imágenes de prueba cuando haga el escáner de un dedo.
3. Haga clic en **Cerrar** para cerrar la ventana.

## 6.6. Administración de otros usuarios

Como administrador puede administrar otros usuarios en Protector Suite 2009. Puede activar o eliminar a un nuevo usuario y se puede eliminar, importar o exportar los datos de los usuarios.

### Para administrar otros usuarios:

1. Vaya a la página

- **Iniciar > Todos los programas > Protector Suite > Centro de control**
  - o haga clic con el botón derecho en el icono de bandeja y seleccione **Iniciar Centro de control...**
  - o pase un dedo por el escáner para mostrar el Biomenú y seleccione **Centro de control...** (omite el siguiente paso).
2. Realice la autenticación (pase el dedo por el escáner o introduzca la contraseña) y haga clic en **Enviar**.
  3. Vaya a **Identidad** y haga clic en el enlace **Administrar otros usuarios**.  
  
O  
  
Haga clic en el botón de usuario junto a la barra de navegación.
  4. Seleccione un usuario y elija una acción mediante los botones del menú.